





## PUUSTELLI LYHYESTI

Puustelli Group Oy on vakavarainen suomalainen perheyhtiö, joka valmistaa korkealaatuisia kiintokalusteita omalla tehtaallaan Harjavallassa. Puustelli on toiminut jo vuosia alansa markkinajohtajana ja on kärkijoukoissa kehittämässä ekologisempia toimintatapoja sekä ympäristöä säästävää kalusteteollisuutta Suomessa. Vuonna 2025 Puustelli Group Oy:n liikevaihto oli noin 86 miljoonaa euroa. Yrityksen palveluksessa työskenteli 350 henkilöä. Puustellin laaja myymälä-, asennus- ja kuljetusverkosto työllistää lisäksi huomattavan määrän henkilöstöä.

Puustelli Group Oy toimii osana Harjavalta-konsernia, joka on vuonna 1920 perustettu suomalainen perheyhtiö. Konserniin kuuluvat myös markkinajohtajana Suomessa toimiva omakotitalovalmistaja Kastelli Group Oy sekä rakennusliiketoimintaan keskittyvä Lapti Group Oy. Vuonna 2025 konsernin palveluksessa työskenteli 885 työntekijää ja liikevaihto oli noin 400 miljoonaa euroa.

Puustelli-keittiöitä myydään kuluttajille 37 myymälässä Suomessa ja 10 myymälässä Ruotsissa, sekä rakennusliikkeille oman projektimyyntiorganisaatiomme kautta. Puustelli on myös vahvasti kansainvälistyvä organisaatio. Puustelli-keittiöitä toimitetaan kotimaan lisäksi myös Ruotsiin, Englantiin ja Viroon. Ekologista Miinus-keittiömallistoa myydään edellä mainittujen maiden lisäksi myös Yhdysvaltoihin. Vuonna 2025 koko viennin osuus liikevaihdosta oli noin 13 %.

Puustelli-keittiöt ovat aina olleet tunnettuja korkeasta laadustaan ja Puustelli-brändi on vahva. Tutkimusten mukaan Puustelli on Suomen suurin keittiökalustevalmistaja ja ostetuin keittiömerkki jo vuodesta 1983 alkaen.\*

\*Rakennustutkimus RTS Oy: Omakotirakentajatutkimukset 1983–2025





# TOIMITUSJOHTAJAN KATSAUS

Vastuullisuus on keskeinen osa Puustellin strategiaa, toimintaa ja johtamista. Haluamme tarjota asiakkaillemme alan vastuullisimmat ja ympäristöystävällisimmät tuotteet ja palvelut. Asiakkaamme arvostavat laatua, luotettavuutta ja kokonaisvaltaista osaamistamme tuotekehityksestä, hankinnasta, toimituksista ja asennuksesta aina jälkimarkkinointiin asti. Haluamme kuunnella asiakkaitamme ja kehittää toimintaamme arvojemme mukaisesti asiakkaat etusijalla.

Puustellin vision mukaan tavoitteemme on olla arvostetuin keittiöbrändi ja halutuin projektiliiketoiminnan yhteistyökumppani. Puustellin missiona on tarjota asiakkailleen laadukkaimman palvelukokemuksen sekä parhaimman käyttökokemuksen ja mukavamman elämän puitteet. Panostamme kalusteiden pitkäaikaiseen kestävyYTEEN.

Valmistamme kalusteemme Suomessa Harjavallan kalustetehtaalla. Puustelli toimii kilpailluilla markkinoilla ja meille kilpailukyvyn sekä kustannustehokkuuden kehittäminen on strategian ytimessä. Parannamme toimintaa ja tehokkuutta jatkuvasti yhteistyössä koko henkilökunnan ja asiakkaidemme kanssa. Hyvinvoiva ja osaava henkilöstö on myös avain asiakkaiden tyytyväisyyteen sekä tulevaisuuden varmistamiseen. Haluamme olla toimialan halutuin työpaikka ja työnantaja. Harjavallan kalustetehdas on toimialan suurin työpaikka Suomessa. Tehtaalla työskentelee vakituisesti noin 300 henkilöä ja koko Puustelli Groupissa yhteensä 350. Vastuullisuus on toimintaa ja tekoja. Vuonna 2025 onnistuimme

monin osin parantamaan toimintaamme. Asetamme toiminnallemme sekä lyhyen että pitkän aikavälin vastuullisuus- ja kehittämistavoitteet. Laadimme jokaiselle vastuualueelle ohjelman, tavoitteet ja mittarit sekä seuraamme niiden toteutumista esihenkilö- ja johtoryhmätasolla. Johdon vastuulla on yhtiötason tavoitteiden saavuttaminen ja riittävien resurssien varmistaminen. Tässä yritysraportissa esittelemme olennaisimmat tavoitteet ja saavutetut tulokset.

Yhtiöllämme on käytössä laatujärjestelmä ISO 9001, ympäristöjärjestelmä ISO 14001 sekä työ-, terveys- ja turvallisuusjärjestelmä ISO 45001:2018. Järjestelmät ovat sertifioituneet ja kattavat laajasti tehtaaseen, myymälöihin, asennuksiin sekä kuljetuksiin liittyvät toiminnot. Vuonna 2025 auditoinneissa ei ilmennyt yhtään merkittävää poikkeamaa, mikä osaltaan todentaa toimintamme laadun ja luotettavuuden.

Keittiökäyttöalan markkinatilanne on ollut haasteellinen koronavuosien 2020–2022 jälkeen. Asuntotuotannon volyymi on puolittunut ja myös keittiöremontointi on ollut lievässä laskussa. Vanhojen asuntojen kaupankäyntivolyyymi on ollut viime vuosina alle pitkän aikavälin keskiarvon.

Puustellin markkinaosuus on selvästi kasvanut sekä B2C- että B2B-liiketoiminta-alueilla. Olemme olleet ylivoimainen markkinajohtaja kuluttajamyynnissä jo noin 40 vuoden ajan.

Noin 40 % omakotirakentajista ja noin 15 % remontoijista valitsee Puustellin keittiömerkikseen. Markkinaosuutemme talotehtaiden ja rakennusliikkeiden kalustetoimituksista on myös ollut viime vuodet kasvussa, ja olemme myös johtava kalustetoimittaja Suomen projektimyyntimarkkinoilla.

Liikevaihtomme kasvoi vuonna 2025 tasolle 86 milj.€ (83). Puustelli Group Oy:n liiketoiminnan kannattavuus säilyi hyvänä haastavasta markkinatilanteesta huolimatta. Yhtiön liikevoitto oli 1,3 milj.€ (1,8). Ruotsin, Viron, Iso-Britannian sekä USA:n osuus oli selvässä kasvussa ja se oli noin 13 % (9) liikevaihdosta. Suomen asuntomarkkinoiden vaikeaa tilannetta kuvastaa projektiliiketoiminnan toimitusvolyymin lasku noin 4 % vuodesta 2024 ja noin 35 % vuodesta 2023.

Tyytyväiset asiakkaat ovat meillä strategian keskiössä. Tutkimme jatkuvasti sekä kuluttaja- että ammattirakentaja-asiakkaidemme asiakastyytyväisyyttä. Käytämme mittarina NPS-nettosuosittelijaindeksiä. Suomen kuluttajamyynnissä saavutimme tavoitetason NPS 80 (76). Tulos on erinomainen ja palaute myyjien, asentajien ja kuljettajien toiminnasta oli kiitettävää. Tuotteisiimme ja keittiöiden toimivuuteen ollaan myös erittäin tyytyväisiä, ja vuoden käytön jälkeen asiakkaidemme NPS keittiön ja toimivuuden osalta oli 79.



TOIMITUSKETJU



HANKINTA



YMPÄRISTÖ



HIILIJALANJÄLKI



HENKILÖSTÖ



TALOUS



# TOIMITUSJOHTAJAN KATSAUS

YRITYSVASTUU-  
RAPORTTI  
2025

04

Tutkimme yritysasiakkaidemme tyytyväisyyttä puhelinhaastatteluilla. Vuonna 2025 yritysasiakkaidemme tyytyväisyys nousi hieman edellisestä vuodesta tasolle NPS 75 (72). Projektiliiketoiminnassa saimme erityisen hyvää palautetta henkilöstön ammattitaidosta ja palvelualltiudesta. Myös toimitusvarmuuteen oltiin tyytyväisiä. Tiedottamisesta ja ongelmatilanteiden hoidosta saatu palaute on kehittynyt positiivisesti.

Henkilöstön keskivahvuus aleni hieman ja se oli 350 (361). Viime vuonna Puustelli Group Oy:n oman henkilöstön työilmapiiritutkimuksen eNPS oli 22(12). Suositteluindeksi nousi edellisestä vuodesta, mutta tulokseen emme voi kuitenkaan olla tyytyväisiä tavoitteemme ollessa 50. Vuosittaisten tutkimuspalautteiden perusteella teemme useita toimenpiteitä toiminnan parantamiseksi. Uusien henkilöiden laajempi perehdyttäminen, organisaation hyvä sisäinen yhteistyö sekä tiedonkulun parantaminen ovat meille tärkeitä kehittämisalueita. Panostamme myös esihenkilöiden kouluttamiseen ja hyvään johtamiseen.

Turvallinen työympäristö on toimintamme kannalta olennaista. Kalustetehtaan työtaturmataajuus oli 23 (18) tapaturmaa miljoonaa työtuntia kohden. Asettamaamme tavoitetta 18 ei saavutettu. Teemme jatkuvaa työtä turvallisuuden parantamiseksi ja tapaturmien vähentämiseksi turvallisuushankkeiden, turvallisuushavaintojen ja 5S-toiminnan avulla. Tehtaan oman työterveyshuollon kanssa

yhteistyö on jatkuvaa. Aloitimme vuonna 2025 kalustetehtaalla säännölliset johdon turvallisuuskierrokset.

Yhtiön käyttöönotetut investoinnit olivat poikkeuksellisen alhaiset 1,4 milj.€ (2,6). Investointipäätöksissämme korostuvat tuotantokapasiteetin kasvun lisäksi raaka-aineiden tehokas käyttö, laaduntuottokyky, työturvallisuus sekä tuottavuuden parantaminen. Yhtiöllä on strategiaan perustuva investointiohjelma vuoteen 2030 asti.

Toimintamme perusedellytys on hyvä hallintotapa, mm. luotettava ja läpinäkyvä taloudellinen raportointi. Käytössämme on whistleblowing-ilmoituskanava. Vaadimme henkilökunnaltamme, kaikilta toimittajiltamme sekä muilta yhteistyökumppaneiltamme sitoutumista yhtiömme Code of Conduct -ohjeistoon.

Kehitämme tuotteitamme jatkuvasti ja lanseeraamme uutuuksia neljä kertaa vuodessa. Seuraamme ja analysoimme asiakkaidemme tyytyväisyyttä tuotteidemme laatuun ja toimivuuteen. Palaute on erittäin tärkeää tuotteiden ja valikoiman kehittämisen kannalta. Tuotteiden kehittämisessä korostuvat toimivuus, kestävyys, turvallisuus sekä vähäpäästöiset materiaalit. Myyjien kouluttamisessa painotamme ekologisten tuotevalintojen merkitystä. Haluamme tarjota asiakkaillemme ympäristöystävällisiä ja kestäviä tuotteita. Vuonna 2025 aloitimme Joutsenmerkin hakuprosessin rajatulle kalustemallistolle. Keväällä 2026 tälle mallistolle myönnettiin

Joutsenmerkin käyttöoikeus. Panostamme tuotteidemme positiiviseen hiilikädenjälkeen ja siten mahdollistamme asiakkaillemme omassa toiminnassaan pienemmän hiilijalanjäljen.

Yhtiön suuri panostus yhteiskuntavastuun parantamiseen jatkui edelleen vuoden 2025 aikana strategian ja erilaisten ohjelmien mukaisesti. Omassa tuotannossamme tavoittelemme pienempää hiilijalanjälkeä, energiankulutuksen pienentämistä, raaka-ainehukkien vähentämistä sekä kierrätettävyyden lisäämistä. Hankintaketjun läpinäkyvyys korostuu logistiikkakumppanien kanssa tehtävässä yhteistyössä.

Vuonna 2025 Harjavalta-konsernin tasolla seurattiin EU:n CSRD-direktiivin mukaisen kestävyysraportoinnin kehittymistä. Yhtiössä tullaan toimimaan lopullisen tulevan direktiivin mukaisesti. Olemme myös valmistautuneet tulevan EUDR-metsäkatoasetuksen velvoitteisiin.

Kiitokset koko henkilökunnallemme ja yhteistyökumppaneillemme sitoutumisesta vastuulliseen toimintaan ja sen kehittämiseen. Vuoden 2025 tuloksiin voimme olla tyytyväisiä, mutta näemme edelleen kehityspotentiaalia tuleville vuosille. Työmme vastuullisuuden kehittämisessä jatkuu kalustetehtaalla, myymälöissä ja myynnissä, asennuksessa sekä kuljetuksessa.

Jussi Aine  
Toimitusjohtaja



# VUOSI 2025

YRITYSVASTUU-  
RAPORTTI  
2025  
05

86 M€  
LIIKEVAIHTO  
2024: 83 M€

1,3 M€  
LIIKEVOITTO  
2024: 1,8 M€

13 %  
VIENTI  
2024: 9 %

NPS 80  
KULUTTAJA-ASIAKKAIDEN TYYTYVÄISYYS  
2024: NPS 76

NPS 75  
PROJEKTILIIKETOIMINNAN ASIAKASTYYTYVÄISYYS  
2024: NPS 72

eNPS 22  
TYÖNTEKIJÖIDEN SUOSITTELUINDEKSI  
2024: eNPS 12

1302  
TURVALLISUUSHAVAINTOA  
2024: 1114

22  
TAPATURMATAAJUUS KPL/MILJ. H  
2024: 18

350  
TYÖNTEKIJÄÄ  
2024: 361



# NATURAL STEPS -OHJELMA OHJAA VASTUULLISUUSTYÖTÄMME

Natural Steps -kestävän kehityksen ohjelman avulla ohjaamme hankkeitamme kohti kestävämpää kalustetuotantoa. Ohjelma on tiivis osa yrityksemme strategian toteutumista ja olennainen osa arjen johtamisessa. Edelläkävijänä haluamme tuoda markkinoille ekologisimmat materiaalivaihtoehdot. Natural Steps -ohjelmassa on määritelty vastuullisuustavoitteet ja -toimenpiteet kaikille osa-alueillemme, joista keskeisimpinä vastuullinen hankinta, kiertotaloutta edistävä tuotekehitys ja tuotannon päästöjen vähentäminen. Sisäinen vastuullisuustyöryhmämme määrittää tavoitteet ja arvioi toimenpiteidemme vaikuttavuutta kuukausittain.

## VASTUULLINEN TUOTE KESTÄÄ AIKAA

Olemme kartoittaneet tuotteidemme ympäristövaikutuksia. Merkittävin osa ympäristövaikutuksista syntyy ostamiemme materiaalien valmistuksesta. Pitkät ja vankat toimittajasuhteemme helpottavat yhteistyötämme kehittäessämme kestävämpää kalusteteollisuutta.

Puustelli-laatuun on luotettu jo vuosikymmenten ajan. Tuotteidemme kestävyys ja pitkäikäisyys on vastuullisuutemme kulmakivi, koska kestävät tuotteet ovat käytössä pidempään. Elinkaaren pidentäminen on Puustellin arvojen keskiössä. Kehitämme tuotteitamme tukemaan muunneltavuutta, jotta tuotteet kestävät ajan hammasta.

## ARVOKAS TYÖ NÄKYY ASIAKASTYYTYVÄISYYDESSÄ

Yksi indikaattori onnistuneesta vastuullisuustyöstä on hyvällä tasolla oleva asiakastyytyväisyys. Olemme erityisen ylpeitä suosittelijoiden määrästä. Kuluneena vuonna 69 % kuluttaja-asiakkaistamme valitsi Puustellin suosittelun tai aiemman kokemuksen perusteella.



Kuluneena vuonna kuluttaja-asiakkaamme kokivat Puustelli-tuotteiden sekä keittiön toimivuuden olleen erittäin hyvällä tasolla (NPS 79) vuoden käytön jälkeen. Koko Puustellin suosittelijaindeksi ylsi kuluttaja-asiakkailla tasolle 80 ja projektiliiketoiminnassa tasoon 75. Seuraamme asiakastyytyväisyyttämme jatkuvalla ja tarkalla NPS-mittauksella, jotta pystymme välittömästi kohdistamaan kehitystoimenpiteemme juuri oikeisiin asioihin.

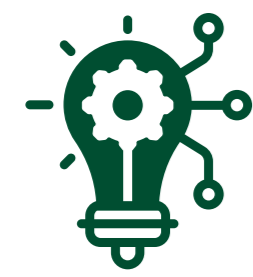


# KESTÄVÄ ARVONLUONTI

YRITYSVASTUU-  
RAPORTTI  
2025

07

Pyrimme kestävyyteen kaikessa tekemisessämme. Ympäristöohjelmamme ulottuu jokaiselle osa-alueelle aina tuotekehityksestä asennukseen ja käyttöön asti.



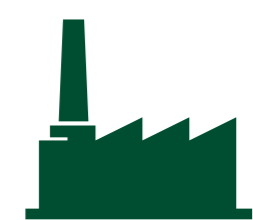
## TUOTEKEHITYS

Tuotekehitystiimimme tekee jatkuvasti töitä kestävämpien, laadukkaampien ja ekologisempien tuotteiden puolesta. Punnitsemme tuotteen tarpeellisuuden ja optimoimme vuosittain tuotteiden materiaalmäärää. Haemme aktiivisesti ympäristöystävällisempiä vaihtoehtoja materiaaleille.



## HANKINTA

Materiaalien alkuperätiedot ovat valintakriteereistämme tärkeimmät. Katkeamaton hankintaketjumme varmistaa myös katkeamattoman tiedonkulun materiaalien alkuperästä ja valmistustavoista asti. Kaikki toimittajat ovat allekirjoittaneet Code of Conduct -ohjeistomme ja auditoimme aktiivisesti toimittajiemme työskentelyä humanitaarisiin asioihin ja ympäristöön liittyen. Tavoitteenamme on tehdä vuosittain 10 laajempaa auditointia toimittajillemme ja näissä auditoinneissa vastuullisuus on tärkeässä roolissa.



## VALMISTUS

Kaikki tuotannossa käyttämämme sähkö on tuotettu vesi- ja tuulivoimaa sekä omaa aurinkovoimalaamme hyödyntäen. Tehtaamme täyttää ISO-standardien vaatimukset niin laadun, ympäristön kuin työturvallisuudenkin kannalta. Laadukkaasta standardien mukaisesta valmistuksesta viestii FI-merkki sekä suomalaisesta työstä kertova Avainlippu-merkki. Kaikki tehtaan alihankintaan perustuvat työt toteutetaan Luotettava Kumppani-verkostoon kuuluvien toimijoiden kautta - tilaajavastuulain mukaisesti.



## MYynti

Osaava myyntitiimimme suunnittelee aikaa kestäviä keittiöratkaisuja asiakkaan nykyisiin ja tuleviin tarpeisiin. Koulutamme myyjiamme, jotta he voivat vastata asiakkaiden kysymyksiin ekologisista tuotevalinnoista. Tavoitteenamme on tuoda tieto tuotteen ympäristöjalanjäljestä asiakkaalle.



## KULJETUS

Suunnittelemme ja optimoimme kuljetukset sekä käytetyn kuormatilan tarkasti suuntakuormien mukaan. Seuraamme kuljetusten päästöjä hiilijalanjälkilaskennan avulla.



## ASENNUS

Keskeinen tekijä arvoketjussamme ovat omat sertifioidut ja koulutetut asentajat. Koulutamme asentajiamme jatkuvasti tuotteisiin, kodinkoneisiin ja asennusprosesseihin liittyen. Tavoitteenamme on varmistaa laadukas ja virheetön lopputulos sekä luovuttaa asiakkaalle turvallinen ja toimiva keittiökokonaisuus.



## ASIAKAS

Yli 90 % tuotteistamme kuuluu M1-luokkaan, joka on sisäilmaluokituksen paras taso. Tällä varmistamme asiakkaan kodin puhtaan huoneilman. Tarjoamme asiakkaillemme ekologisen keittiökokonaisuuden kestävillä materiaaleilla, energiatehokkailla kodinkoneilla sekä kierrätystä helpottavilla jätteen lajitteluratkaisuilla.



## KIERRÄTYS

Tavoitteenamme on saattaa vanhat keittiömateriaalit osaksi kiertotaloutta. Kehitämme jatkuvasti tapoja, joilla minimoimme jätteen syntymistä niin tehtaalla kuin asiakkaallakin. Tulevaisuuden tavoitteenamme on hyödyntää hukkamateriaalia sivuvirtana uusiin tuotteisiin.



# KESTÄVÄN KEHITYKSEN TAVOITTEET

**Tavoitteenamme on edistää sukupuolten välistä tasa-arvoa tasa-arvosuunnitelmamme mukaisesti.**



## TASA-ARVOINEN TYÖPAIKKA

Kaikilla työntekijöillä on yhtäläiset mahdollisuudet onnistua ja kehittyä omassa työssään. Sukupuoli ei saa olla syrjivä tekijä missään vaiheessa työsuhdetta. Puustellilla toimivat säännöllisesti kokoontuvat työntekijöistä ja johdosta koostuvat tasa-arvo- ja yhdenvertaisuustoimikunta sekä palkkaustyöryhmä. Ryhmät keskustelevat ja arvioivat tasa-arvon toteutumista niin työtehtävien kuin palkkauksenkin osalta.

**Tavoitteenamme on saavuttaa työntekijöiden suosittelijataso eNPS 50.**



## KOKONAISVALTAISTA HYVINVOINTIA

Vaalimme kotimaista työtä, panostamme henkilöstön hyvinvointiin ja varmistamme työpaikkojen pysymisen investoimalla tehokkaaseen tuotantomme Harjavallassa. Olemme integroineet kestävän kehityksen osaksi hankintaprosessejamme. Kaikilta raaka-ainetoimittajilta vaadimme Code of Conduct -ohjeistomme allekirjoituksen ja auditoimme toimittajia vuosittain.

**Tavoitteenamme on tehdä 10 ekologista tuotemuutosta vuosittain.**



## KIERTOTALOUTTA EDISTÄVÄ TUOTANTOPROSESSI

Valmistamme tuotteita vain tilauksesta ja testaamme vuosittain useita kierrätysraaka-aineita tuotteissamme. Kiertotalousajattelun periaatteiden mukaisesti pyrimme pidentämään tuotteiden elinkaarta, varmistamaan tuotteiden huollettavuus ja korjattavuus. Kannustamme uudelleenkäyttämään tuotteitamme. Kartoitamme tapoja saattaa asiakkaidemme vanhat keittiöt osaksi kiertotaloutta.

**Tavoitteenamme on vähentää valmistuksen päästöjä vuoteen 2035 mennessä.**



## ILMASTOVAIKUTUSTEN MINIMOINTI

Olemme laskeneet tehtaamme hiilijalanjäljen vuodesta 2019 lähtien. Pyrimme vähentämään päästöjamme vuosittain. Tulevina vuosina tulemme muun muassa toimittamaan tuotteemme fossiilittomien polttoaineiden voimalla, parantamaan tehtaamme energiatehokkuutta aurinkovoimalla ja edistämään kiertotalouden toteutumista.

**Tavoitteenamme on saattaa tuotannossamme syntyvä hukka osaksi kiertotaloutta.**



## KESTÄVÄ METSÄN KÄYTTÖ

Valmistaudumme metsäkatoasetuksen velvoitteisiin. Varmistamme kestävän metsänhoidon käyttämällä PEFC- tai FSC-sertifioitua puuta. Tuotantomme hukkapuun käytämme lämpöenergian tuottamisessa, mutta kartoitamme materiaalin saattamista osaksi kiertotaloutta. Pyrimme käyttämään mahdollisimman paljon kierrätettyä, biopohjaista tai vähähiilistä raaka-ainetta.



# LÄPINÄKYVÄ HANKINTAKETJU

Puustellin vastuu alkaa materiaalien alkulähteiltä. Meidän tulee tietää, mistä materiaalimme ovat peräisin, millaisella työvoimalla niitä valmistetaan ja miten paljon ne kuormittavat ympäristöä. Suurin osa materiaaleistamme hankitaan vastuullisuuden kannalta matalan riskin alueilta Suomesta ja muualta Euroopasta. Tuotteidemme alkuperästä valtaosa, 94,5 %, on eurooppalaista. Aasiasta hankittujen tuotteiden osuus on noin 5 %, ja ne koostuvat pääosin välitystuotteista, kuten kodinkoneista, valaisimista ja muista sähkötuotteista. Lisäksi käytämme tuotteissamme Pohjois-Amerikasta hankittua valkotammea.

## VASTUULLISUUSKESKUSTELUT TOIMITUSKETJUN KANSSA

Vastuullisuuskeskustelut toimittajiemme kanssa ovat osa Puustellin arkea. Keskustelujen keskiössä ovat ekologisemmat materiaalivalinnat, sosiaalinen ja taloudellinen vastuu toimittajan hankintaketjussa. Tavoitteenamme on markkinajohtajana viedä toimialaa kohti kestävämpää kalusteteollisuutta, mikä vaatii tiivistä yhteistyötä ja innovointia toimitusketjumme kanssa. Säännölliset toimittaja-auditoinnit ovat olennainen osa toimittajasuhteiden hallintaamme. Uudet toimittajat käyvät läpi mittavan auditointiprosessin, jossa selvitämme tuotteiden laatuun, työolosuhteisiin sekä ympäristövaikutuksiin liittyviä asioita paikan päällä toimittajien

## TOIMENPITEITÄ 2025

- Auditoimme 10 toimittajaamme
- Kartoitimme metsäkatoasetuksen (EUDR) piiriin kuuluvia tuotteita ja arvoketjuja

tehtailla. Toteutamme vuosittain myös viisi seuranta-auditointia, joilla varmistamme tuotteiden laadun ja vastuullisten valmistustapojen jatkuvuuden. Teimme vuoden 2025 aikana 10 auditointia, joissa painotus oli vastuullisuusasioissa. Toimitusketjumme koostuu 120 toimittajasta. Vuonna 2025 ostimme materiaaleja ja palveluja yhteensä noin 52,7 miljoonalla eurolla.



## TOIMITTAJIEN EETTINEN OHJEISTUS

Edellytämme toimittajiltamme Code of Conduct -eettisen ohjeistuksen asiakirjan allekirjoitusta. Ohjeisto ottaa kantaa muun muassa oikeudenmukaisten työolojen varmistamiseen, ympäristövaikutusten huomiointiin, epäoikeudenmukaiseen kilpailuun, korruption ja lahjonnan estämiseen sekä työntekijöiden turvallisuuteen ja hyvinvointiin. Tällä velvoitamme toimittajiamme varmistamaan vastuulliset valmistustavat myös omassa hankintaketjussaan.

## METSÄKATOASETUKSEEN VALMISTAUTUMINEN

Merkittävä osa Puustelli-tuotteista valmistetaan puuraaka-aineesta ja kuuluu siten metsäkatoasetuksen (EUDR) piiriin. Olemme valmistautuneet metsäkatoasetuksen velvoitteisiin luokittelemalla tuotteistomme ja kartoittamalla arvoketjuja. Tulemme vuoden 2026 aikana arvioimaan asetuksen piiriin kuuluvien tuotteiden riskejä ja luomaan asianmukaisen huolellisuuden järjestelmän. Riskien arvioinnissa hyödynnämme käytettyjen puuraaka-aineiden PEFC- ja FSC-sertifiointeja.



TOIMITUSKETJU



HANKINTA



YMPÄRISTÖ



HIILIJALANJÄLKI



HENKILÖSTÖ



TALOUS



# KESTÄVIÄ TUOTTEITA TURVALLISUUDESTA TINKIMÄTTÄ

YRITYSVASTUU-  
RAPORTTI  
2025

10

## TUOTTEIDEN LAADUN VARMISTUS

Tuotteiden laatu ja turvallisuus ovat keskeinen osa vastuullista toimintaamme. Valmistamme laadukkaita ja aikaa kestäviä kalusteita, jolloin tarve uusien kalusteita harvenee yhä.

Tuotteitamme testataan niin omilla kuin kolmansienkin osapuolten laboratorioissa. Kahdesti vuodessa ulkopuoliset auditoijat käyvät läpi mallistomme uudet tuotteet ja testaavat tuotteiden turvallisuutta ja laatua lukuisten FI-sertifikaattiin vaadittavien standardien mukaisesti. Myös vuosia

käytössämme olleet ja kansainvälisestikin tunnetut ISO 9001, 14001 sekä 45001 sertifikaattimme viestivät jatkuvasta panostuksestamme laadun, ympäristön ja työturvallisuuden hyväksi. Sertifikaattien vuosittaisesta auditoinnista vastaa DNV.

Omassa testilaboratoriossamme testaamme materiaalien kestävyttä muun muassa mekaanisilla, kemiallisilla sekä lämmönkestoa ja ympäristön rasitusta mittaavilla testeillä. Varmistamme, että tuotteemme täyttävät kiintokalusteille

asetetut standardit sekä Puustellin sisäiset laatumääräykset. Uusia materiaaleja valitessamme saamme testeistä tuloksia, joiden avulla valitsemme parhaiten tarkoitukseensa soveltuvan materiaalin useiden samankaltaisten materiaalien joukosta. Runkojen kokonaiskestävyyttä ja taipumatestausta mittaamme ylikuormittamalla runkoja. Ympäristön vaikutuksia testaamme kosteudenkestävyyttä mittaavilla rasituksilla sekä auringonvaloa simuloimme UV-kaapilla, jolla näemme miten materiaalit reagoivat vuosien mittaisiin UV-valon vaikutuksiin. Kodeissa yleisesti käytössä olevia puhdistusaineita

ja elintarvikkeita levitämme materiaalien pinnoille useiksi päiviksi ja varmistamme näin materiaalin pinnan laadun säilymisen.

## M1 SISÄILMALUOKITUKSEN PARAS TASO

M1-merkki ilmaisee, että tuote on puhdas, eikä se aiheuta ärsytyksiä tai hajuhaittoja. Vaadimme tuotteitamme paljon, minkä vuoksi Puustellin tuotteista yli 90 % kuuluu tähän sisäilmaluokituksen parhaaseen tasoon. Kaikkien uusien materiaalien päästöjä testataan akkreditoitun laboratorion toteuttamalla kammiotestauksella, josta selviää tuotteesta haihtuvat yhdisteet, kuten orgaaniset haihtuvat VOC/TVOC-yhdisteet, ammoniakki ja formaldehydi sekä aistinvaraisella arvioinnilla arvioitavien hengitysteitä ärsyttävien hajujen osuus. Massiivipuiset ja viilutetut tuotteet pintakäsitlemme luonnon öljyllä tai vesiohenteisin petsein ja lakoin. Puuovitehtaallamme lakattavat tuotteet saavat lisäksi UV-pintakäsittelyn, jonka avulla vähennämme luonnonvalon aiheuttamia sävy muutoksia.





# EKOLOGISEMPIA MATERIAALEJA MALLISTOON

Vastuullisuus on sisällytetty strategiaamme ja haluamme vastata niin asiakkaiden kuin ympäristönkin vaatimuksiin kestävämpien kalusteiden puolesta. Tavoitteenamme oleva ympäristökuormituksen vähentäminen vaatii materiaalien ja raaka-aineiden tarkkojen ympäristöjalanjälkien selvitystä. Valitsimme mallistoomme materiaaleja ja raaka-aineita, jotka ovat turvallisia käyttää ja eivät kuormita ympäristöä. Tuotekehityksemme tavoitteena on löytää ratkaisuja sekä materiaaleja, jotka kuormittavat vähemmän ympäristöä. Vuoden 2025 aikana toteutimme tuotemuutoksia, joissa siirryimme kierrätettyyn materiaaliin. Keskeisimpiä näistä olivat biokomposiittimateriaalin kehitys sekä jätteastiaratkaisujen materiaali muutokset.

Tuotteiden pitkäikäisyys on meille kunnia-asia, jossa keittiön pitkän tähtäimen toimivuuden varmistaminen on avaintekijä. Käytämme tuotteissamme kattavasti testattuja mekanismeja, mutta ajan saatossa jonkin mekanismin osa saattaa rikkoutua. Tällöin on turha vaihtaa muutoin toimivaa mekanismia, vaan ainoastaan rikkoutunut osa. Tästä syystä selvitimme mekanismien varaosien saatavuutta yhteistyössä toimittajiemme kanssa ja lisäsimme saatavuuden varmistamisen osaksi tuotekehityksemme toimintaperiaatteita. Vuoden aikana teimme useita testauksia ekologisemmilla materiaaleilla ja ponnistelimme yhdessä toimittajien kanssa

## TOIMENPITEITÄ 2025

- Laajensimme tuotteiden varaosien saatavuutta
- Lisäsimme kierrätysmateriaalien käyttöä

saadaksemme ympäristöystävälliset materiaalit vastaamaan laatuvaatimuksiamme.

Olemme laatineet melamiini- ja biokomposiittirungoistamme EN 15804 + A2 standardin mukaiset EPD-ympäristöselosteet, joihin on laskettu tuotteiden elinkaarien aikainen kuormitus. Kolmannen osapuolen varmennus luo edellytykset luotettavalle päästötietojen vertailulle.





# VASTUULLINEN VALMISTUS JA TOIMITUSKETJU

## KATSAUS VUOTEEN 2025

Vuonna 2025 hyödynsimme aiemmin käyttöön otettua päivittäisen johtamisen konseptia tuotannossamme. Mallin avulla pyritään tarttumaan toimenpiteisiin välittömästi ja parantamaan laaduntuottokykyä. Päivittäisen johtamisen malli osallistaa koko henkilöstön, ja sen myötä työntekijät kokevat entistä vahvemmin osallisuutta ja omistajuutta arjen tekemisessä. Toimintamalli on vakiintunut osaksi päivittäistä työskentelyä ja sen avulla on saavutettu jo selvästi myönteisiä tuloksia, erityisesti henkilöstön hyvinvoinnin ja yhteistyön näkökulmasta.

Asiakasreklamaatiomme laskivat 13 % ja kuljetusvaurioiden määrä 24 %. Ponnistelimme yhteisvoimin reklamaatioiden ja kuljetusvaurioiden vähentämiseksi ja olemme tyytyväisiä saavutettuihin tuloksiin. Kehitimme prosessejamme läpi vuoden ja teimme tiivistä yhteistyötä sekä tuotannon että kuljetusyriyten kanssa. Toimenpiteet ovat tuottaneet tuloksia, mutta kehitettävää on edelleen, ja työ laadukkaampien ja sujuvampien toimitusten eteen jatkuu myös kuluvana vuonna.

Tehtaallamme toimii kunnossapitotiimi, joka vastaa rakennusten ja laitteiden ylläpidosta. Kunnossapitohenkilöstömme työskentelee konekohtaisen ennakoivan huolto-ohjelman mukaisesti varmistaen tehokkaan ja katkeamattoman

## TOIMENPITEITÄ 2025

- Onnistuimme vähentämään jätteen määrää 18 % edellisvuoteen verrattuna
- Vähensimme asiakasreklamaatioita 13 % ja kuljetusvaurioita 24 %

tuotannon. Koneiden teknisen iän pidentäminen vähentää investointitarvetta ja näin myös hiilijalanjälkeämme. Tehtaallamme on erinomainen osaaminen ja laitteiden varaosien huoltovalmius auttaa hallitsemaan tuotantokapasiteettimme ylläpitoon kohdistuvia riskejä.



Muissa tehdasalueemme yleisissä huoltotöissä työllistämme pääasiassa paikallisia yrittäjiä. Kaikki tehtaan alihankintaan perustuvat työt toteutetaan Luotettava Kumppani -verkostoon kuuluvien toimijoiden kautta, tilaajavastuulain mukaisesti.

Tehtaamme katolle asennetulla aurinkovoimalallamme saimme kuluneen vuoden aikana kerättyä talteen 34 400 kWh auringon voimalla tuotettua sähköä. Vuonna 2025 useita tuotannon kehittämiseen liittyviä investointeja oli suunnitteilla ja valmistelussa, mutta haastellisen markkinatilanteen vuoksi niiden toteuttamista jouduttiin siirtämään. Vuoden aikana keskityttiin erityisesti sellaisten investointien suunnitteluun ja arviointiin, joilla voidaan parantaa tuotannon tehokkuutta ja poistaa tuotannon rajoitteita. Toteutuessaan investoinnit tukevat tuotannon kasvua ja parantavat pitkän aikavälin kilpailukykyä.

## KULJETUS JA TOIMITUSKETJU

Vuoden 2025 aikana paransimme toimitusketjun ennakoitavuutta ja tiedonkulkua. Kehitimme toimintatapoja, joilla tunnistamme aiempaa aikaisemmin tilanteet, joissa toimitus on vaarassa siirtyä jälkitoimitukseen. Tämä mahdollistaa oikea-aikaisen tiedottamisen myymälöille, asentajille ja tarvittaessa myös asiakkaille. Tavoitteena on varmistaa sujuvat toimitukset, tukea asennusten suunnittelua ja parantaa kokonaisasiakaskokemusta.



# JÄTTEET

YRITYSVASTUU-  
RAPORTTI  
2025

13

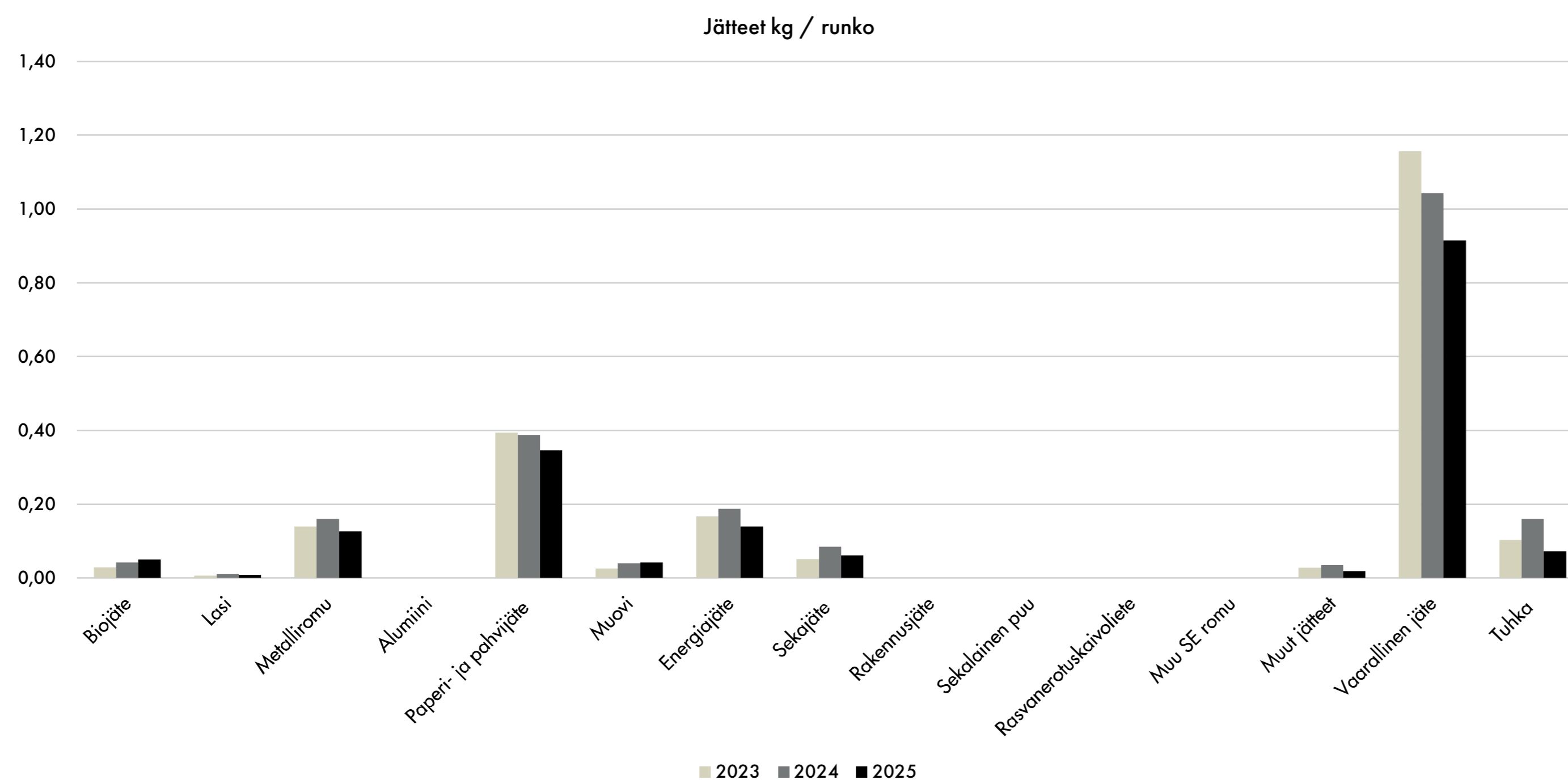
Jätehuollostamme vastaa kokonaisuudessaan tehokkaasti kiertotaloutta edistävä Lassila & Tikanoja Oy. Jätteiden hyötykäyttöprosentti oli noin 49 % ja kierrätysaste 35 %. Prosenttiosuudet laskivat edellisvuoteen verrattuna, ja jatkamme työtä lajittelun selkeyttämiseksi ja materiaalivirtojen ohjaamiseksi entistä paremmin kierrätykseen ja hyötykäyttöön.

Tehtaaltamme syntyvä vaaralliseksi luokiteltu jäte on ympäristön kannalta merkittävin jätejakeemme, joka syntyy pintakäsittelylaitteiden pesemisessä käytettävästä

pesuvedestä. Suurin osa vaarallisesta jätteestä on vettä. Onnistuimme vähentämään vaarallisen jätteen määrää 9 % edellisvuoteen verrattuna. Kokonaisuudessaan jätteen määrää vähennettiin 18 % edelliseen vuoteen verrattuna.

Jätteiden kierrätys on tärkeää erityisesti silloin, kun arvokkaat raaka-aineet voidaan hyödyntää uusiomateriaalina. Lajittelu on osa kiertotalouden kokonaisuutta. Haluamme kuitenkin ennen kaikkea pidentää tuotteiden elinkaarta ja mahdollistaa tuotteiden uudelleenkäyttö. Tähän panostamme tulevien vuosien aikana.

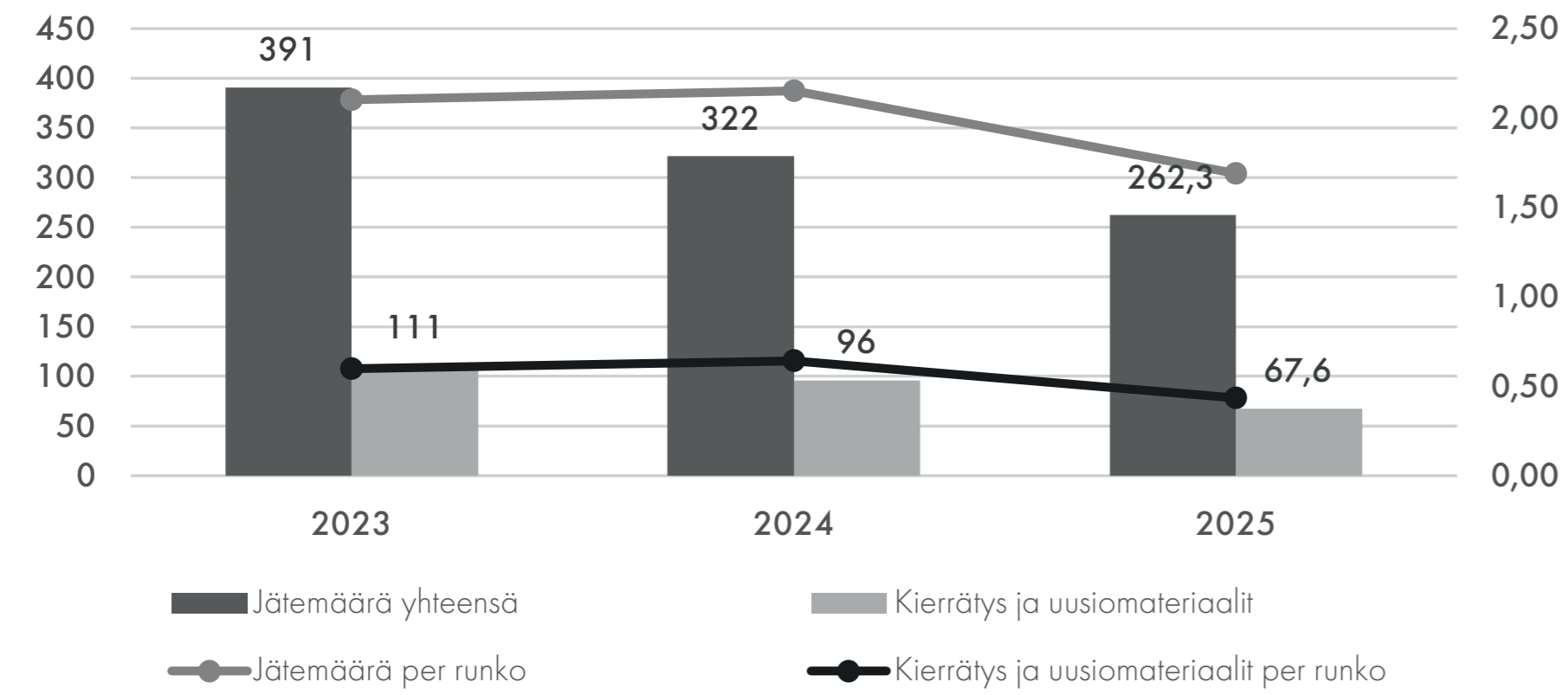
JÄTTEET t/v	2025	2024	2023
Biojäte	8	6	5
Lasi	1	2	1
Metalliroму	20	24	26
Alumiini	0,3	0,4	1
Paperi- ja pahvijäte	54	58	73
Muovi	6	6	5
Energiajäte	22	28	31
Sekajäte	10	13	9
Vaarallinen jäte	142	156	215
Tuhka	11	24	19
Muut jätteet	3	5	4
<b>Jättemäärä yhteensä</b>	<b>262</b>	<b>322</b>	<b>391</b>
<b>Kierrätys ja uudelleenkäyttö</b>	<b>68</b>	<b>97</b>	<b>111</b>



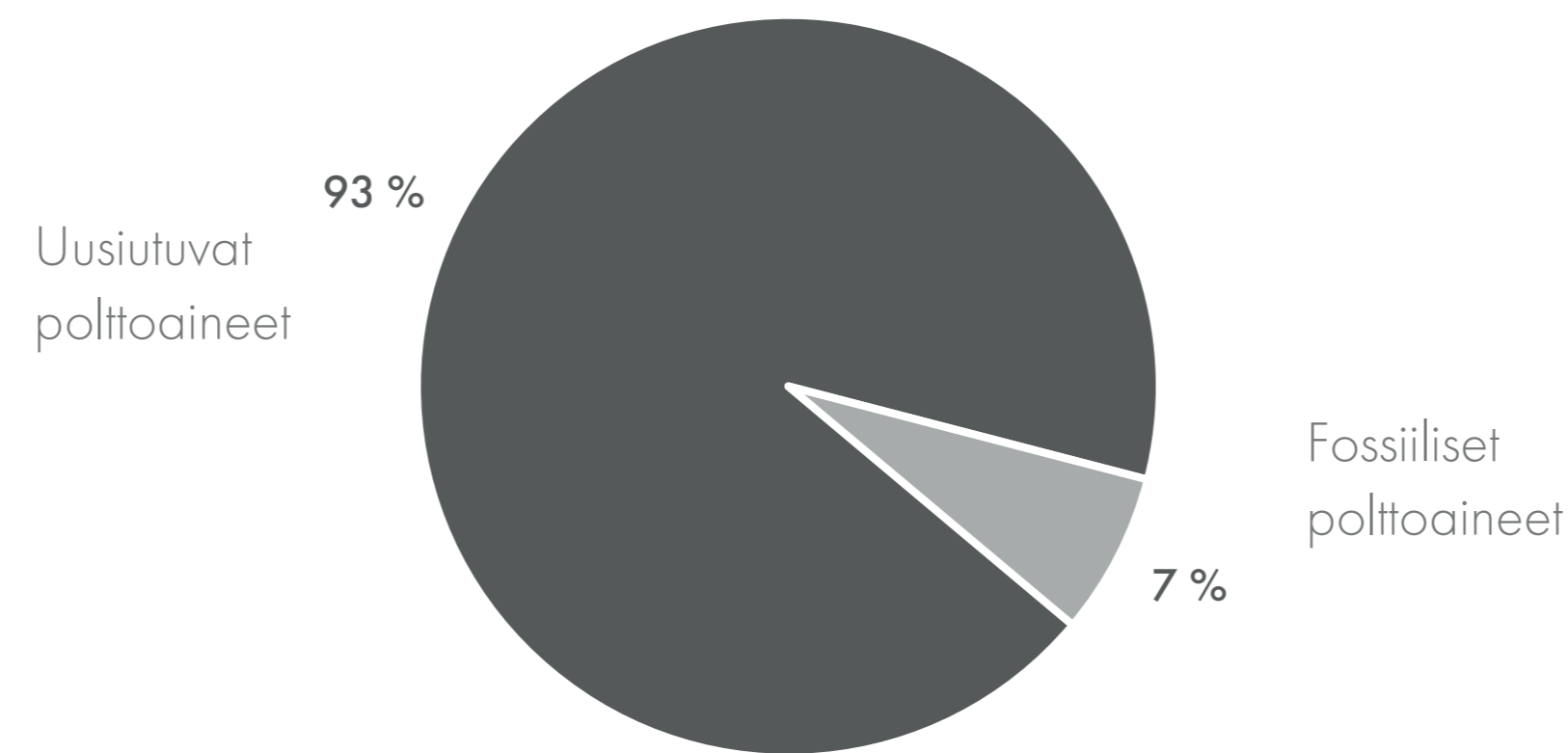


# YMPÄRISTÖ

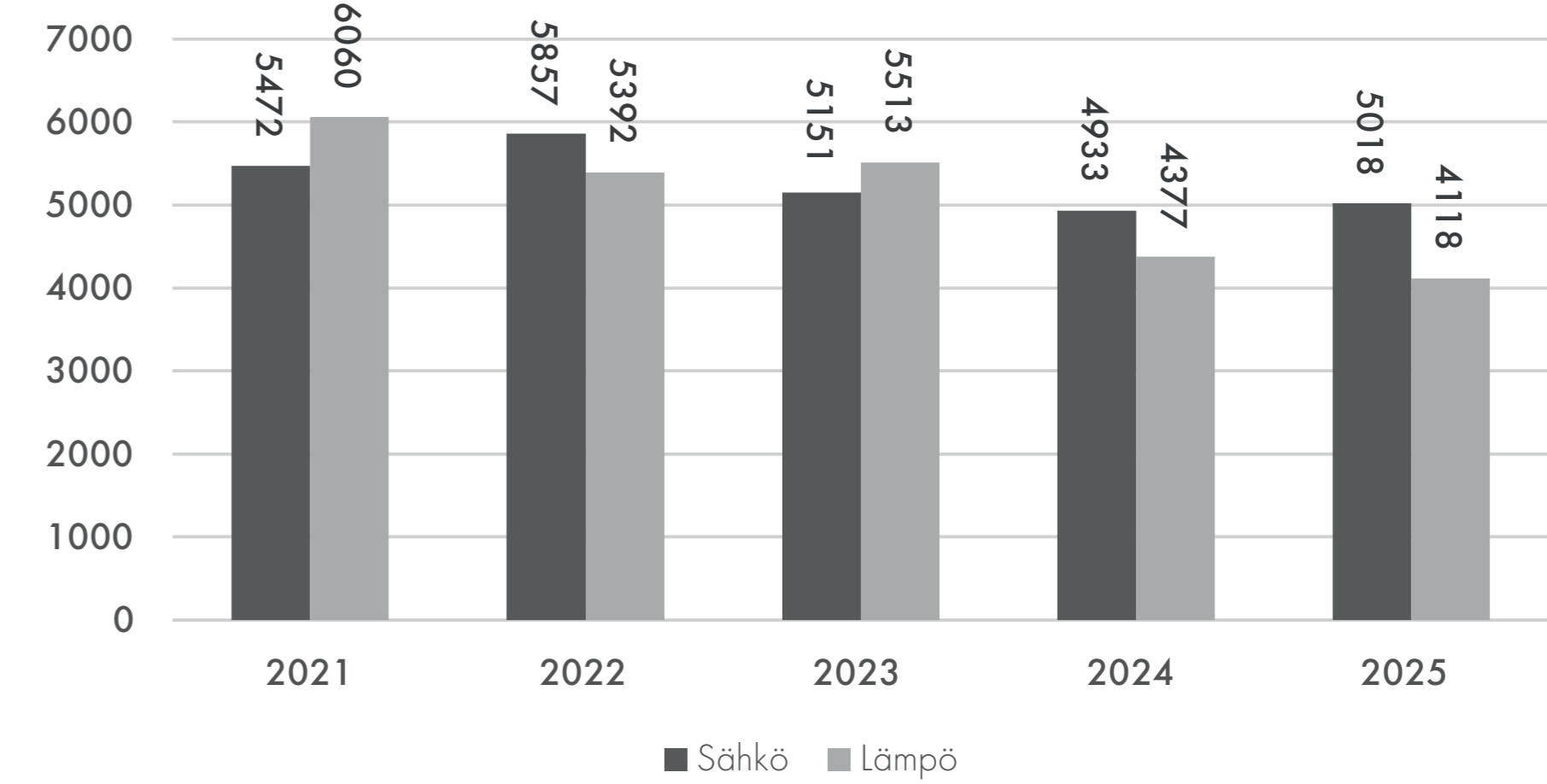
Kierrätys ja uusiomateriaalit kg



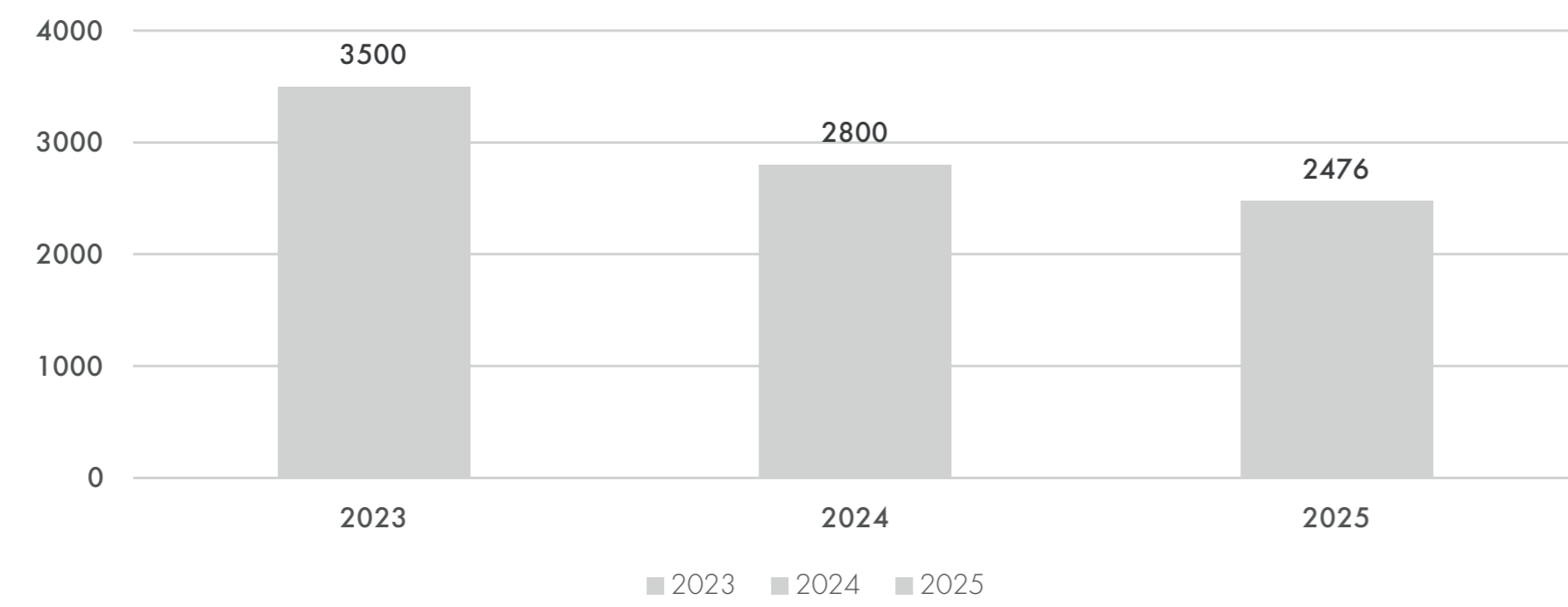
Uusiutuvien polttoaineiden osuus lämpöenergian tuotannosta



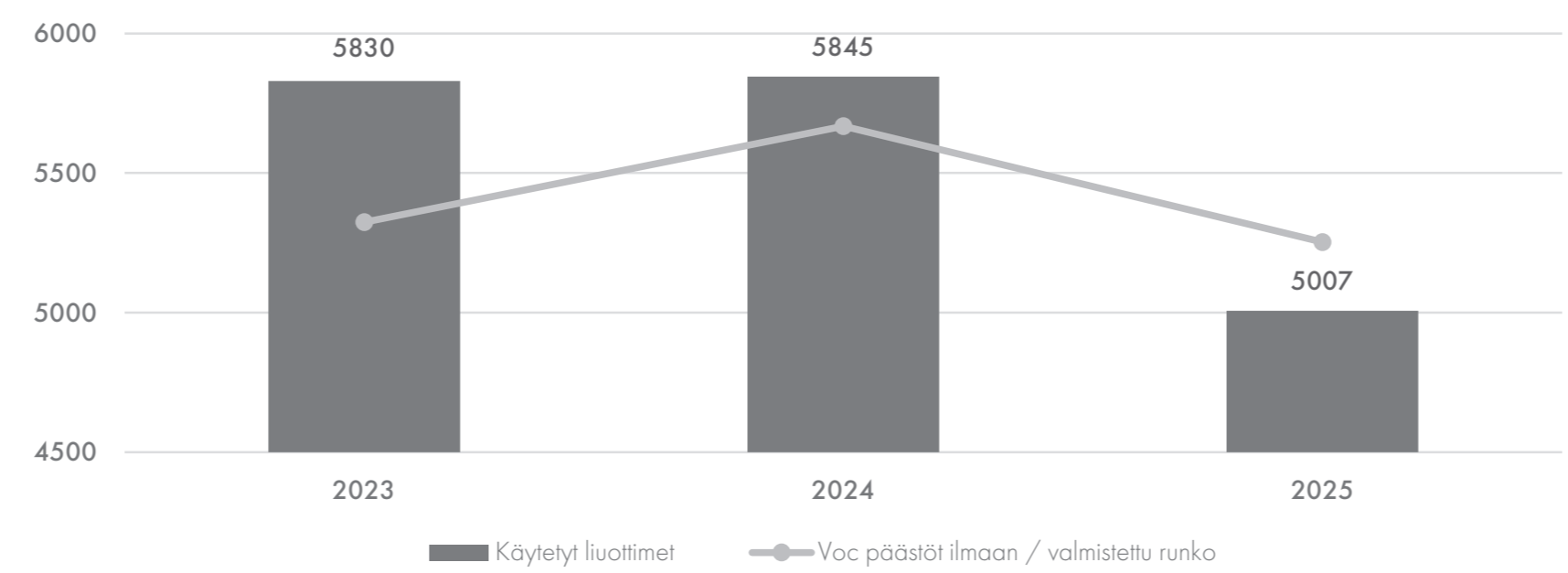
Energiankulutus MWh/v



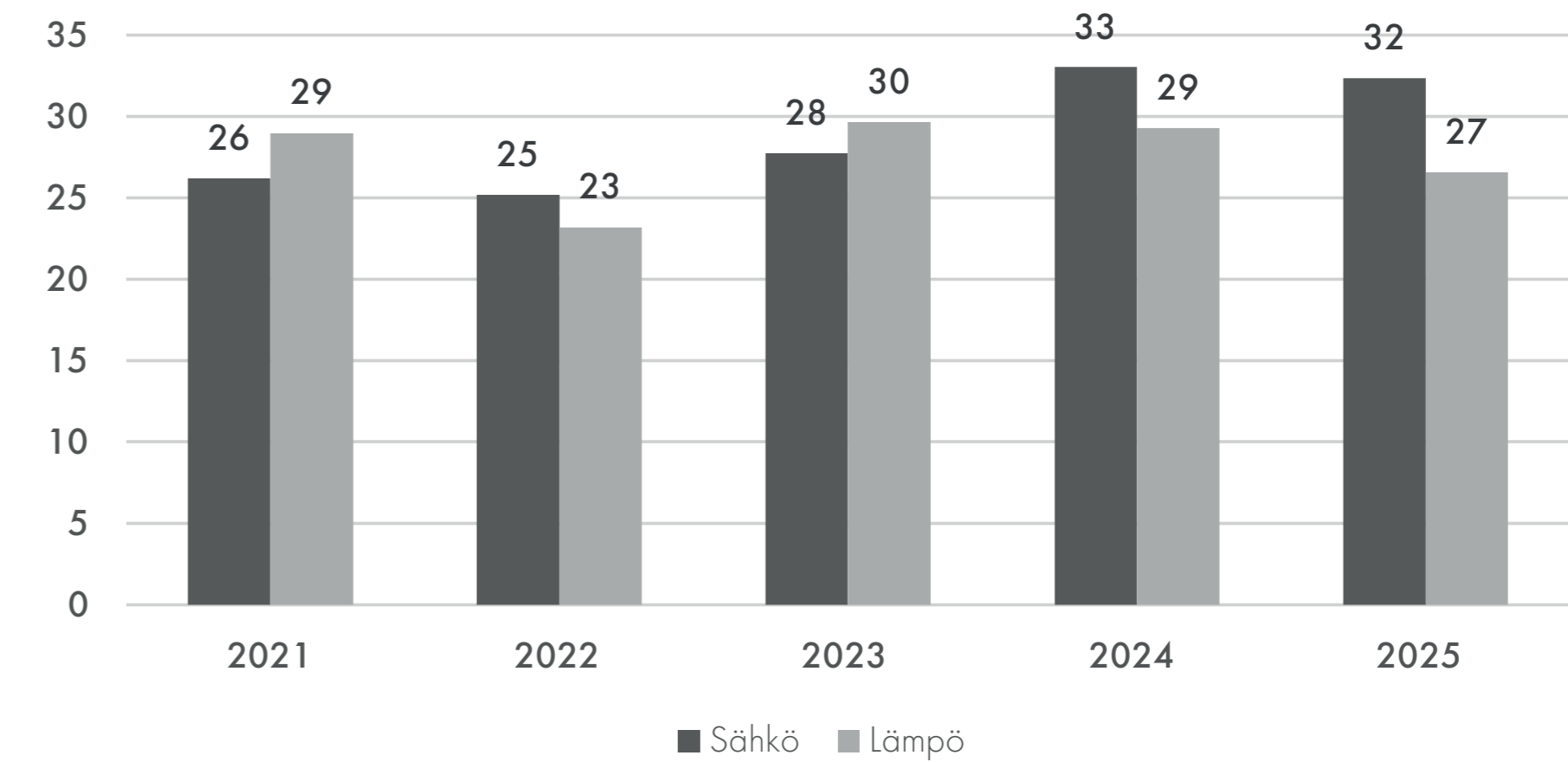
Kattilapäästöt t/v



VOC päästöt kg



Energiankulutus kWh/runko





# HIILIJALANJÄLKI

Olemme laskeneet koko toiminnastamme aiheutuvan hiilijalanjäljen suuruuden aina raaka-aineiden valmistuksesta tuotteiden kierrätykseen asti. Toiminnan hiilijalanjäljen lisäksi olemme laatineet LCA-laskelman keittiön ympäristövaikutuksista ja työstämme ympäristöselostetta keittiön rungosta.



## MATERIAALIVALINNAT RATKAISEVAT

Suurimmat päästömme syntyvät käyttämistämme materiaaleista ja raaka-aineista. Tämän vuoksi Natural Steps -vastuullisuusohjelmamme keskiössä ovat kestävämmät materiaalivalinnat, raaka-ainemäärän vähentäminen sekä käytettyjen materiaalien saattaminen osaksi kiertotaloutta. Kuluneena vuonna testasimme useita vaihtoehtoisia raaka-aineita tuotteillemme ja vähensimme useiden pienten tuotteiden raaka-ainemääriä. Tulevina vuosina odotamme saatavilla olevien materiaalien ympäristötietojen parantuvan, jotta voimme tarkemmin määritellä tulevat tavoitetasomme eri materiaalien osalta. Keräämme ostamiemme materiaalien EPD-tietoja ja elinkaarilaskelmia kartoittaaksemme sekä valitaksemme ympäristön kannalta parhaat mahdolliset materiaalit tuotteisiimme.

## TUOTANNON SCOPE 1 & 2 -PÄÄSTÖT

Tehtaamme suorat päästöt muodostuvat polttoainekäyttöisten kulkuneuvojen käytöstä. Lämmitysenergia tuotetaan normaalitilanteessa pääosin itse puupurun ja biomassan avulla, millä vähennämme energiantuotannosta syntyviä päästöjä. Lämmityksen tukena käytettävä polttoaine on uusiutuvaa dieseliä. Tehtaaltamme ei synny muita energiantuotantoon liittyviä päästöjä, ja käyttämämme sähkö on sataprosenttisesti uusiutuvilla energialähteillä tuotettua.

Pitkällä aikavälillä olemme vähentäneet tehtaamme suoria päästöjä merkittävästi verrattuna tarkasteluvuoteen 2019. Tämä on saavutettu siirtymällä päästöttömään sähköön. Jatkamme työtä suorien päästöjen vähentämiseksi ja energiaratkaisujen kehittämiseksi myös tulevina vuosina. Scope 1 ja Scope 2 -laskentaperiaatteiden tarkentumisen vuoksi aiempien vuosien tiedot eivät ole täysin vertailukelpoisia raportointivuoden lukujen kanssa.

## Tuotantomme Scope 1 & 2 -päästöt (t CO<sub>2</sub>e)

Vuosi 2025

98



# HIILIJALANJÄLKI

## PÄÄSTÖT ILMAAN

Tehtaamme polttoainekäyttöisten kulkuneuvojen lisäksi päästöjä ilmaan syntyy tehtaan lämmityksen yhteydessä. Tehtyjen päästömittausten mukaan lämmityksestä syntyneet CO2 vuosipäästöt olivat kokonaisuudessaan 2476 t. Dityppioksidipäästöjä syntyi arviolta 11 t. Vuoden aikana hetkelliset dityppioksidipäästöt nousevat yli sallitun raja-arvon. Kartoitimme uuden lämmöntuottojärjestelmän rakentamista ja työmme päästöjen vähentämisen suhteen jatkuu. Hiilijalanjätkilaskennassa huomioidaan

biopohjaisen lämmityspolttoaineen osalta vain metaani- ja dityppioksidipäästöt yleisten päästökertoimien mukaisesti. Käytämme pääosin vesiohenteisia pintakäsittelyaineita, jonka vuoksi VOC-päästömme ovat hyvin alhaisia verrattuna liuotinohenteisia pintakäsittelyaineita käyttäviin valmistajiin. Suurin osa VOC-päästöistä syntyy tuotantolaitteiden pesuun käytettävistä liuotinaineista. Olemme kehittäneet toimintaamme niin, että tuotantolaitteiden pesussa käytettävä liuotin kierrätetään mahdollisimman moneen kertaan osana puhdistusprosessia.

hyödyntämällä. Valmius uusiutuvien polttoaineiden käyttöönottoon on olemassa, ja jatkokehittämisen keskiössä on luotettavan ja varmennetun päästötiedon kerääminen kuljetusliikkeiltä

## PAKKAUS JA KIERRÄTYS

Kalusteiden runkojen pakkausmateriaalina käytämme vain pahvia ja pyrimme jatkuvasti kehittämään uusia tapoja, joilla pystymme vähentämään muoviin pakkaamista. Pakkausten kulmasuojat valmistetaan kierrätysmuovista ja selvitämme mahdollisuutta siirtyä pahvipakkauksiin myös tasojen osalta. Olemme myös jäsenenä RINKI-, FTI-, SERTY- ja El-Kretsen-organisaatioissa, joiden tavoitteena on varmistaa pakkausmateriaalien ja sähkölaitteiden asianmukainen kierrätys. Olemme mukana pakkausmateriaalien kierrätysohjelmassa, jossa tuottajavastuumme ulottuu aina kuluttajille päätyviin pakkauksiin asti. Esimerkiksi osa laatikoiden maahantuonnissa käytettävistä kuljetuspakkauksista on uudelleenkäytettäviä, ja ne ovatkin tehokkaassa käytössä valmistajan ja Puustellin välillä.



## KULJETUKSEN HIILIJALANJÄLKI

Koko valmistuksemme lähtee liikkeelle asiakaskuljetusten suunnittelusta, jolla pyritään optimoimaan asiakastoimitukset kuljetussuunnan mukaan mahdollisimman tehokkaasti ympäristöä ja kustannuksia säästäen. Kuljetus tehtaalta asiakkaille tapahtuu yhteistyössä kotimaisten ja kansainvälisten kuljetusliikkeiden kanssa. Seuraamme kuljetuksista aiheutuvia päästöjä tehtaallemme laaditulla kuljetusten hiilijalanjätkilaskurilla, joka mittaa jokaisesta kuljetuksesta syntyneet päästöt ajetun reitin ja tuotteiden painot huomioiden. Vuonna 2025 kartoitimme mahdollisuuksia vähentää kuljetusten hiilijalanjälkeä uusiutuvia polttoaineita



# HIILIKÄDENJÄLKI



## HIILIKÄDENJÄLKEMME

Hiilikädenjälkemme kuvaa toiminnastamme syntyviä positiivisia ilmastovaikutuksia. Positiivinen hiilikädenjälki syntyy esimerkiksi silloin, kun tuote mahdollistaa asiakkaalle pienemmän hiilijalanjäljen. Kalusteissa käytettävät puumateriaalit ovat kasvaessaan sitoneet ilmakehästä hiilidioksidia ja varastoineet sen sisältämän hiilen puuhun. Näin puu- ja biopohjaisiin raaka-aineisiin sitoutunut hiili säilyy tuotteissa jopa useita kymmeniä vuosia, jolloin tämä hiilidioksidi on poissa ilmakehästä.

## LASKENNAN KEHITTÄMINEN

Jatkamme hiilikädenjäljen laskennan kehittämistä sekä ympäristöä uudistavaa liiketoimintaa tukevien toimenpiteiden määrittelyä myös vuoden 2026 aikana. Keskeinen painopiste on tuotteiden ja materiaalien elinkaaren pidentämisessä sekä materiaalihävikin vähentämisessä. Vuonna 2025 käynnistimme useita kehityshankkeita, joilla pyritään hyödyntämään hukkamateriaalia aiempaa tehokkaammin. Selvitämme mahdollisuuksia käyttää hylätyiksi luokiteltuja komponentteja uudelleentyöstettyinä, kehittää materiaalien tarkempaa lajittelua ja

ohjata hukkamateriaalia uuteen käyttöön tai kierrätykseen. Lisäksi kehitämme purettavien asiakaskeittiöiden uudelleenkäyttöä ja kierrätystä kumppaniverkoston kautta. Näillä toimenpiteillä edistämme kiertotalouden periaatteita, vähennämme tarvetta uusille raaka-aineille ja kasvatamme toimintamme positiivista hiilikädenjälkeä.





# HENKILÖSTÖ

Liiketoimintamme tärkein voimavara on hyvinvoiva henkilöstömme. Korostamme työn merkityksellisyyttä ja teemme jatkuvasti töitä työntekijöiden hyvinvoinnin eteen. Henkilöstömme varaan rakentuu kaikkien toimintojen ja tuotteiden laatu. Haluamme luoda työyhteisön, jossa henkilöstö on hyvinvoivaa ja sitoutunutta.

## YHDENVERTAINEN TYÖYMPÄRISTÖ

Vuonna 2025 kaikista työntekijöistämme 39 % ja toimihenkilöistämme 58 % oli naisia.

Puustellin tasa-arvo-suunnitelmassa on tavoitteena, että kaikilla työntekijöillä on yhtäläiset mahdollisuudet onnistua ja kehittyä omassa työssään. Tavoitteena on työyhteisö, jossa työntekijät kohtelevat toisiaan tasavertaisesti ja tasapuolisesti. Työntekijät osallistuvat säännöllisesti pidettäviin yhteistoiminnan, tasa-arvo- ja yhdenvertaisuustoimikunnan sekä palkkaustoimikunnan kokoontumisiin, joiden tarkoituksena on varmistaa tasavertainen ja läpinäkyvä toiminta koko organisaatiossa. Henkilön ikä, alkuperä, kansalaisuus, kieli, uskonto, vakaumus, mielipide, poliittinen toiminta, ammattiyhdistystoiminta, perhesuhteet, terveydentila, vammaisuus, seksuaalinen suuntautuminen tai mikään muu henkilöön liittyvä syy ei saa olla syrjivänä tekijänä

## TOIMENPITEITÄ 2025

- Teimme yli 1300 turvallisuushavaintoa
  - Palkitsimme yli 500 kehitystoimenpidettä
- Toteutimme tasa-arvo- ja yhdenvertaisuuskyselyn

missään vaiheessa henkilön työsuhteen elinkaaren aikana. Puustellissa on ehdoton nollatoleranssi kaikenlaiseen häirintään ja syrjintään. Vuonna 2025 toteutimme henkilöstölle tasa-arvoon ja yhdenvertaisuuteen liittyvän kyselyn. Kyselyn tuloksia hyödynnetään tasa-arvo- ja yhdenvertaisuussuunnitelman päivittämisessä sekä kehittämistoimenpiteiden suuntaamisessa.

Kaikki toimihenkilömme ovat allekirjoittaneet Code of Conduct -eettisen ohjeistomme, joka on saatavilla sekä sisäisesti että yrityksen verkkosivuilla. Kannustamme työntekijöitä puuttumaan havaitsemiinsa epäkohtiin ja ilmoittamaan mahdollisista toimintaohjeidemme

vastaisista menettelyistä. Ensisijaisesti rohkaisemme työntekijöitämme ja muita sidosryhmiämme keskustelemaan havainnoistaan tai epäilyistään esihenkilönsä kanssa. Lisäksi käytössämme on julkisesti avoin ja anonymi Whistleblowing-ilmoituskanava, joka löytyy verkkosivuiltamme. Kaikki vilpittömässä mielessä tehdyt ilmoitukset, väärinkäytösepäilyt ja muu palaute käsitellään asianmukaisesti, ja tarvittaessa ryhdytään jatkotoimenpiteisiin. Raportointivuonna Puustellilla ei ollut tiedossa syrjintään tai tasa-arvon loukkaamiseen liittyviä tapauksia.





# HENKILÖSTÖ

## TAVOITTEENA TYÖNTEKIJÄN SUOSITTELUINDEKSI eNPS 50

Mittaamme työntekijöiden työihtiyyttä vuosittaisilla työilmapiirikyselyillä ja pyrimme vastaamaan työntekijöidemme esittämiin toiveisiin. Vuoden 2025 eNPS oli 22, parantuen edellisestä vuodesta (12). Vuoden 2025 työtyytyväisyyskyselyn tulosten perusteella tunnistimme useita kehityskohteita, joihin jatkossa panostamme. Keskeisiä teemoja ovat tiedonkulun ja viestinnän selkeys, henkilöstön osallistaminen, osaamisen kehittäminen, työympäristön turvallisuus sekä yhteisöllisyyden vahvistaminen. Näiden lisäksi kehitämme perehdytystä ja esihenkilöiden tukemista sekä arvioimme viestinnän ja yhteistyön käytäntöjä laajemmin. Kysely toi esiin myös vahvuuksia, kuten hyvän työilmapiirin, toimivan yhteistyön ja tuen haastavissa tilanteissa. Näitä haluamme vaalia jatkossakin. Jatkamme määrätietoista työtä työtyytyväisyyden parantamiseksi ja henkilöstön hyvinvoinnin vahvistamiseksi myös tulevana vuonna.

Henkilöstömme väheni 33 työntekijällä ja vaihtuvuus oli 9,5 % tarkasteltaessa tilannetta vuoden lopussa. Pyrimme sitouttamaan työntekijöitä tiiviimmin mukaan oman työnsä kehittämiseen jatkamalla laajempaa laatuun, tuottavuuteen ja materiaalihukan vähentämiseen keskittyvää



johtamismallia. Vuoden 2025 tavoitteenamme oli toteuttaa 500 jatkuvan parantamisen toimenpidettä. Palkitsimme 532 toteutunutta parannusta JP-ohjelmamme mukaisesti.

## AMMATTITAITOISET TYÖNTEKIJÄT

Kaikki uudet sekä vanhat työntekijät saavat perehdytyksen uusiin työtehtäviin siirryttäessä. Myös myyntihenkilöstömme saa vuosittain säännöllistä koulutusta tuotteisiin ja myyntitoimintaan liittyen. Puustellille on kunnia-asia säilyttää työpaikat Suomessa ja kotimaisen kalusteteollisuuden näkökulmasta työllistävää vaikutusta voidaan pitää merkittävänä.

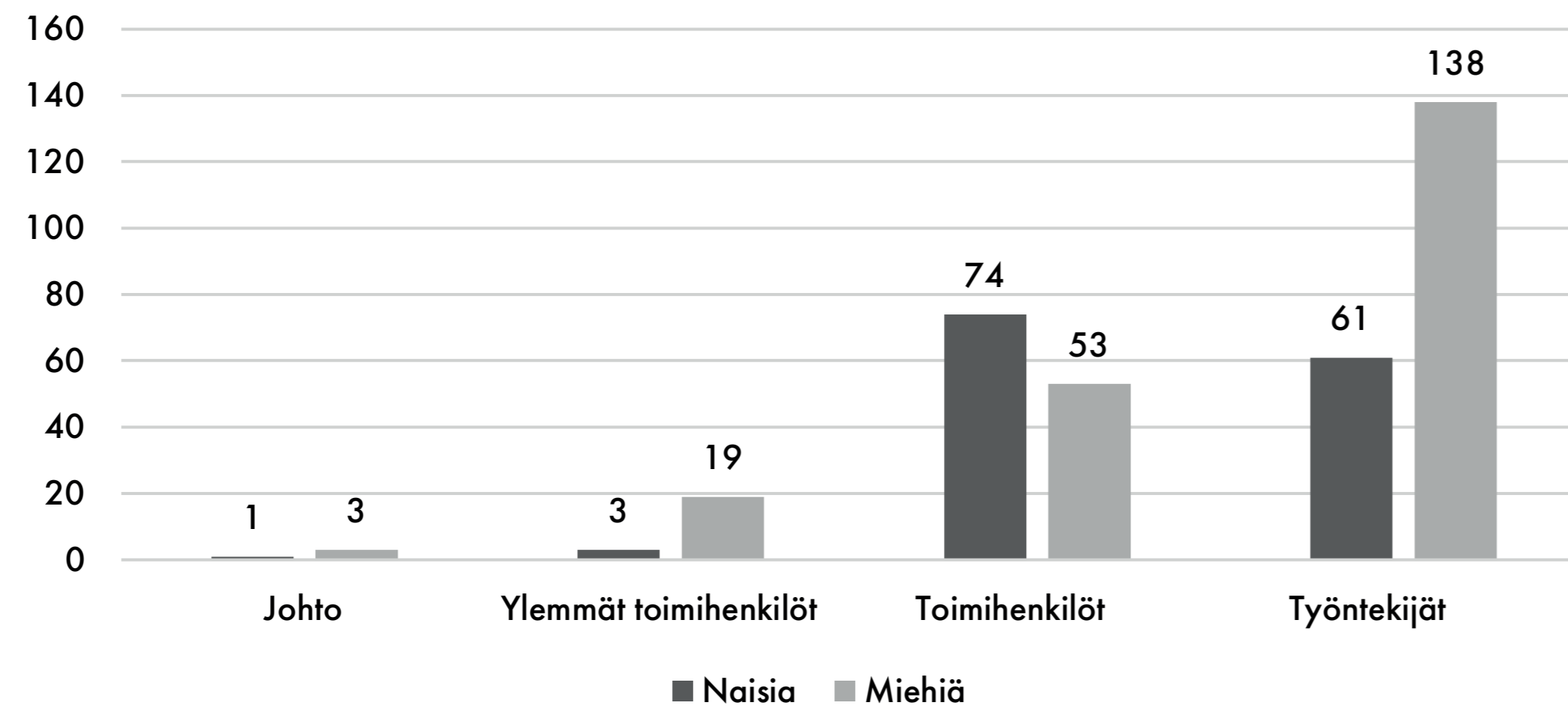
Vuonna 2025 jatkoimme perehdytyksen ja osaamisen kehittämisen kokonaisuuden vahvistamista. Kehitämme edelleen toimintatapoja, joilla varmistetaan uusien työntekijöiden sujuva aloitus sekä riittävä tuki ja koulutus työtehtävien hoitamiseen. Perehdytystä parannetaan myös sisäisten tehtävävaihdosten yhteydessä, jotta jokainen työntekijä saa tarvittavan tuen roolin muuttuessa.



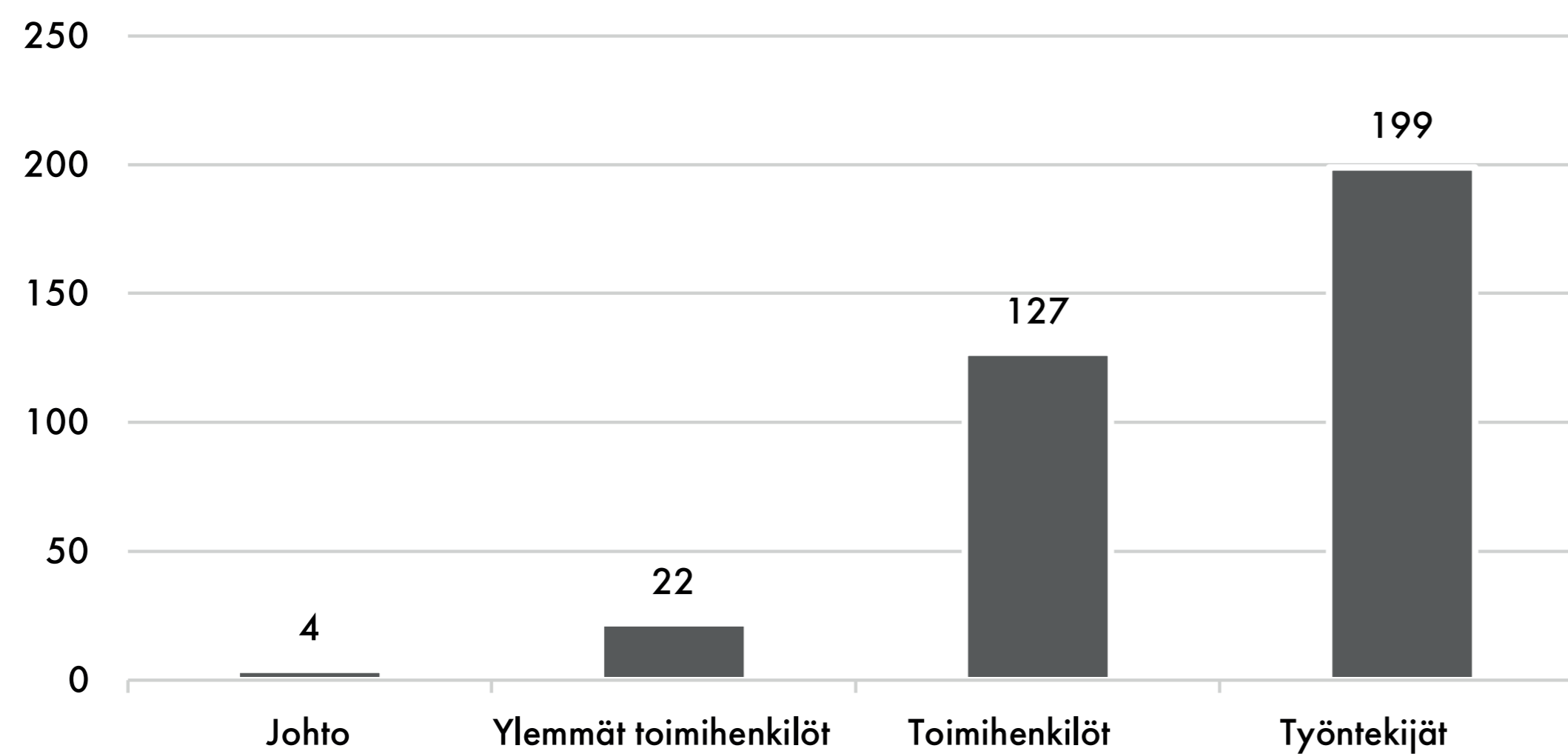
# HENKILÖSTÖ

Henkilöstö	2023	2024	2025
Henkilöstön vaihtuvuus %	13,5	8,8	9,5
Keskimääräinen henkilökunta	391	361	350

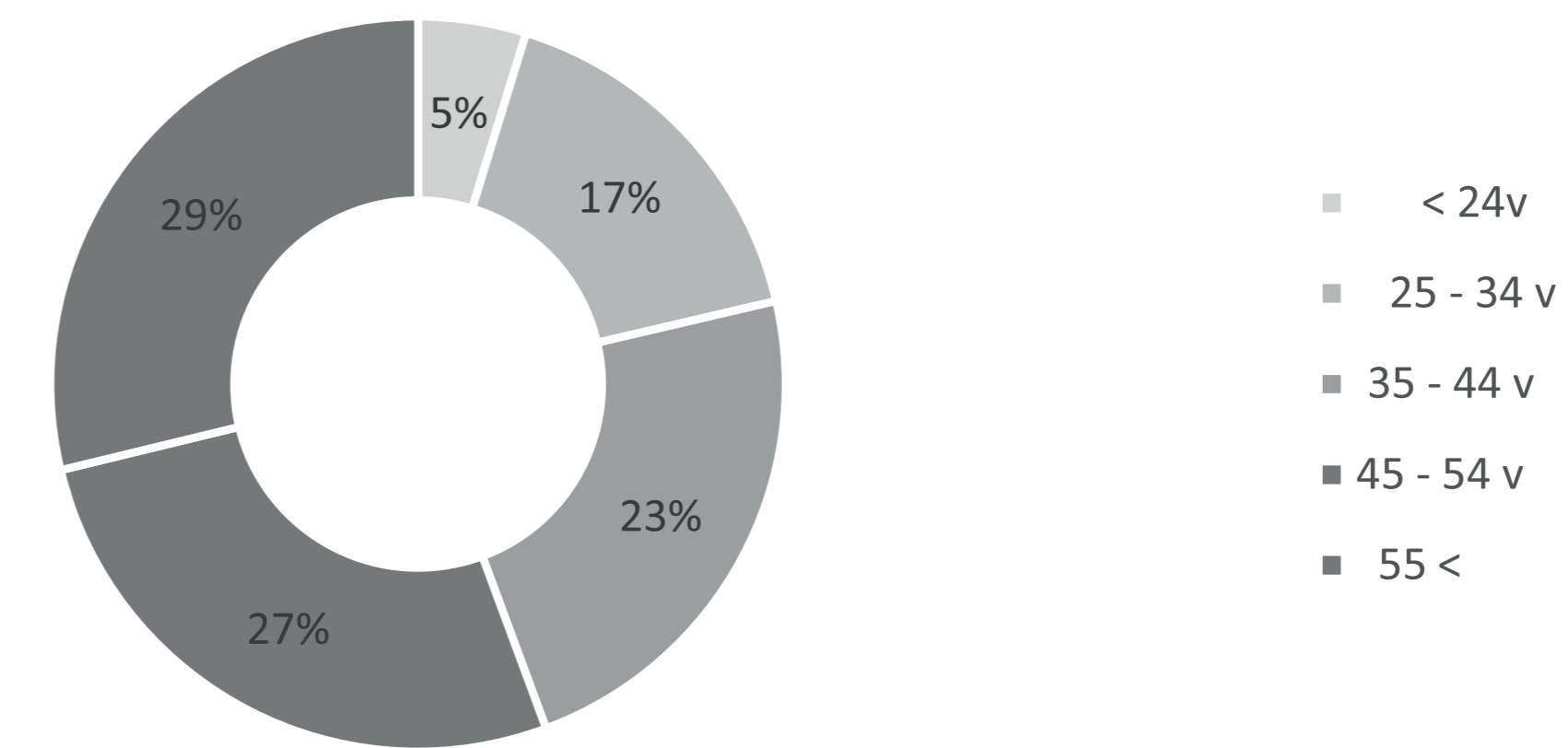
Henkilöstön jakauma sukupuolittain



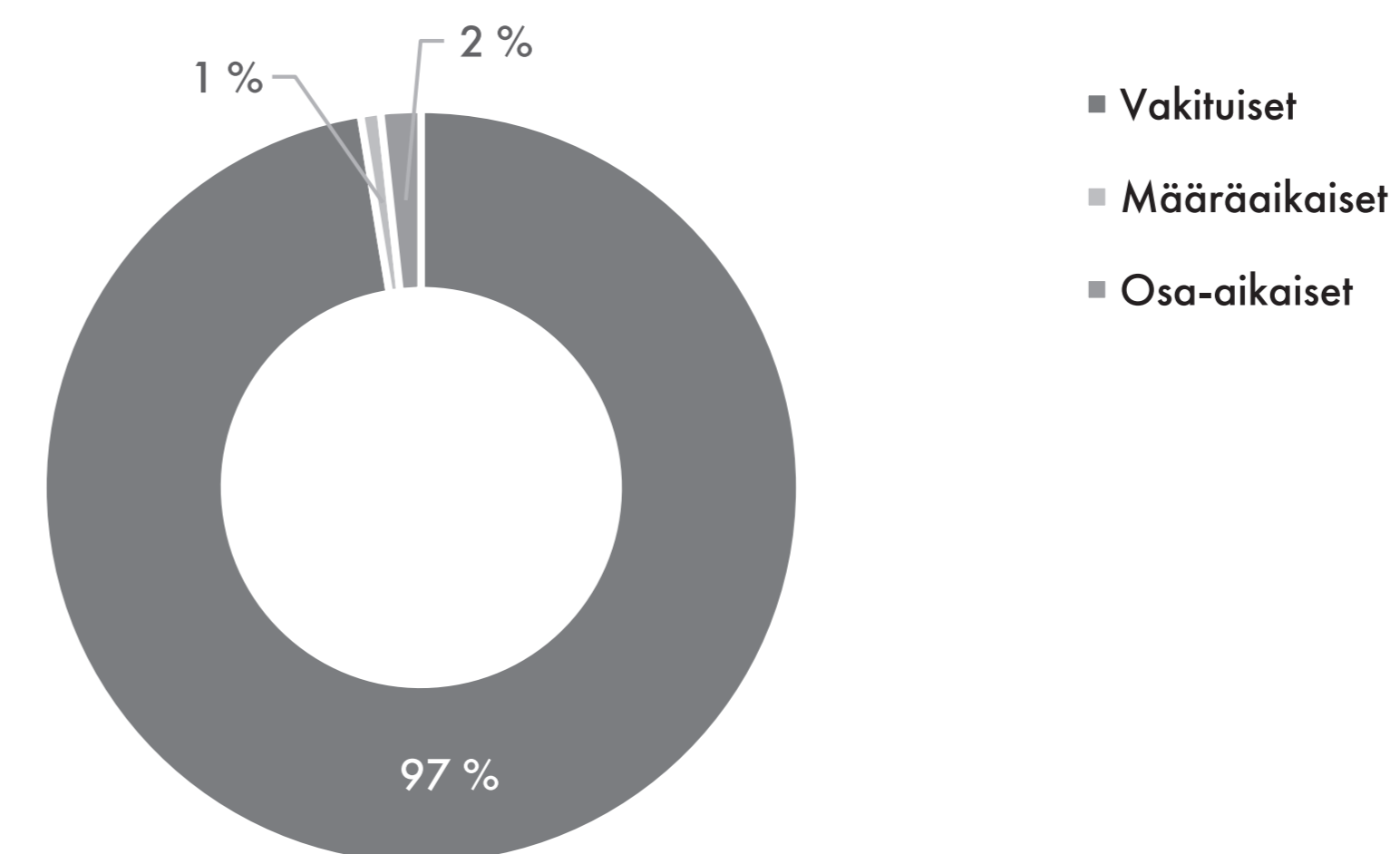
Henkilöstön jakautuminen tehtäviin



Henkilöstö ikäryhmittäin



Henkilöstö työsuhteittain





# ENNAKOIVA TURVALLISUUSTYÖ

Panostamme ennaltaehkäiseviin toimenpiteisiin ja teemme tavoitteellista työtä laskeaksemme tapaturmataajuuttamme.

Työtapaturmien määrässä asetettiin vuodelle 2025 tavoitteeksi alle 18 kpl/milj.h. Toteutunut määrä jäi hieman tavoitteesta, ja oli 21,6 kpl/milj.h. Jokainen tapaturma on tutkittu ja korjaavat toimenpiteet toteutettu turvallisuusstandardimme mukaisen tutkintaprosessin mukaisesti.

Syksyllä 2025 järjestettiin ensiapukoulutus, johon osallistui 38 henkilöä eri osastoilta. Lisäksi henkilöstölle järjestettiin

alkusammutuskoulutusta. Koulutusten tavoitteena on vahvistaa valmiuksia toimia hätätilanteissa ja parantaa työpaikan kokonaisturvallisuutta.

## TYÖTURVALLISUUSKULTTUURI

Kannustamme tarkkailemaan työympäristöä tekemällä turvallisuushavaintoja. Tarkasteluvuonna turvallisuushavaintoja kertyi 1302 kpl. Havaintoja keräämme järjestelmäämme työntekijöiltä sekä kuukausittaisten turvallisuuteen ja siisteyteen keskittyvien 5S-arviointien avulla. Kaikki turvallisuushavainnot

käsitellään ja jokaisesta tapaturmasta raportoidaan aina organisaation ylimmälle johdolle asti. Vuoden 2025 aikana järjestettiin tehtaalla osastokohtaisia turvallisuuspäiviä sekä johdon turvallisuuskierroksia. Näiden avulla saimme runsaasti turvallisuushavaintoja ja pystyimme tekemään konkreettisia parannuksia työympäristön turvallisuuteen.

Työ turvallisuuden parantamiseksi jatkuu määrätietoisesti kulvana vuonna. Kuluvan vuoden tavoitteenamme on 1000 turvallisuushavaintoa ja alle 16 kpl/milj.h työtapaturmataajuus.

Työtapaturmat kpl	2023	2024	2025
Työmatkatapaturmat kpl	0	5	3
Työtapaturmat (ilman työmatkatapaturmia) poissaolo < 1 pv	8	10	9
Työtapaturmat (ilman työmatkatapaturmia) poissaolo => 1 pv	10	8	10
Tapaturmataajuus per miljoonaa työtuntia kpl/milj. h	22,7	17,9	21,6
Sairauspoissaolopäivät yhteensä (ilman tapaturmapoissaoloja)	4386	3552	3565
Sairauspäivät per työntekijä (ilman tapaturmapoissaoloja)	12	10	10
Sairauspoissaolo % per tehdyt työtunnit (ilman tapaturmapoissaoloja)	4,5	4,0	4,1



# TURVALLISUUDEN JA HYVINVOINNIN JOHTAMINEN

## TURVALLISIA TOIMINTATAPOJA TUKEVA JOHTAMINEN

Toimintaamme ohjaa työterveys- ja työturvallisuusjärjestelmä ISO 45001 standardi, jonka mukaan ylläpidämme, kehitämme sekä arvioimme työympäristön turvallisuutta. Standardin mukaiset toimintatavat ulottuvat aina tehtaalta myymälöihin asti. Työsuojelutoimikunta sekä tehtaallamme toimiva oma työterveyshuolto tekevät yhteistyötä työpisteiden turvallisuutta ja ergonomiaa kehittäen. Teemme vuosittain ristiin auditoinnit eri osastoillemme ja keräämme turvallisuushavaintoja, joiden etenemistä seuraamme kuukausittain. Lisäksi käytössämme on 5S-järjestelmä, jonka avulla ylläpidämme ja valvomme työpisteiden turvallisuutta, siisteyttä ja ergonomiaa.

## VARHAISEN PUUTTUMISEN MALLI

Käytössämme on työntekijöiden työkykyä ylläpitävä varhaisen puuttumisen malli, jonka avulla pyrimme yhteistyössä työntekijän ja työterveyslääkärin kanssa löytämään keinot, joilla henkilön työkykyä voidaan parantaa, olivatpa syyt sitten työperäisiä tai siviilielämästä johtuvia. Varhaisen puuttumisen toimenpiteillä pyrimme tukemaan työntekijän työkykyä ja ehkäisemään työkyvyttömyyttä

puuttamalla yli 10 % työajasta ylittäviin sairauspoissaoloihin kahdesti vuodessa. Malli pitää sisällään aktiivisen tuen muodot, kuten esimerkiksi menetelmät esimiehen ja alaisen välisiin varhaisen puuttumisen keskusteluihin sekä tarvittaessa mahdollisuudet työsuojelun ja työterveyshuollon tukeen.



## TUEMME AKTIIVISUUTTA VAPAA-AJALLA

Tuemme myös työntekijöidemme aktiivisuutta vapaa-ajalla jakamalla vuosittain kulttuuriin ja liikuntaan liittyviä etuja sekä mahdollistamalla viikoittaiset harrastusmahdollisuudet muun muassa jääurheilun ja salibandyn osalta. Työntekijöistämme koostuva vapaa-aikatoimikunta järjestää erilaisia virkistys- ja urheilutapahtumia koko henkilökunnalle. Työntekijöillämme on myös mahdollisuus hyödyntää muita tarjoamiamme etuja muun muassa Pohjois-Suomen loma-asuntojamme.

## TYÖEHTOSOPIMUKSEN ALAISTA TYÖTÄ

Puustelli kuuluu Puusepänteollisuuden työehtosopimuksen piiriin. Puustelli työnantajana on hyväksytty Puusepänteollisuus ry:n jäseneksi ja sitä myöden myös Elinkeinoelämän keskusliiton jäseneksi. Työntekijöitä koskevan työehtosopimuksen Puusepänteollisuus ry neuvottelee Teollisuusliitto ry:n kanssa ja toimihenkilöitä koskevan työehtosopimuksen Ammattiliitto Pro ry:n kanssa.



# TALOUDELLINEN VASTUU

Puustellin taloudellisen vastuun lähtökohtana on pitkäjänteinen ja kannattava liiketoiminta. Taloudellinen vakaus mahdollistaa jatkuvan kehittämisen, investoinnit sekä vastuullisen toiminnan ympäristön, henkilöstön ja muiden sidosryhmien näkökulmasta. Tavoitteenamme on toimia kannattavasti ja kilpailukykyisesti myös muuttuvassa toimintaympäristössä, varmistaen liiketoiminnan jatkuvuuden ja luotettavuuden pitkällä aikavälillä.

Pitkä historia kotimaisena toimijana sekä korkeat laatuvaatimukset edellyttävät taloudellisesti kestävää toimintaa. Taloudellinen vastuu näkyy päätöksenteossa, resurssien tehokkaassa käytössä ja kyvyssä vastata asiakkaiden sekä sidosryhmien odotuksiin johdonmukaisesti.

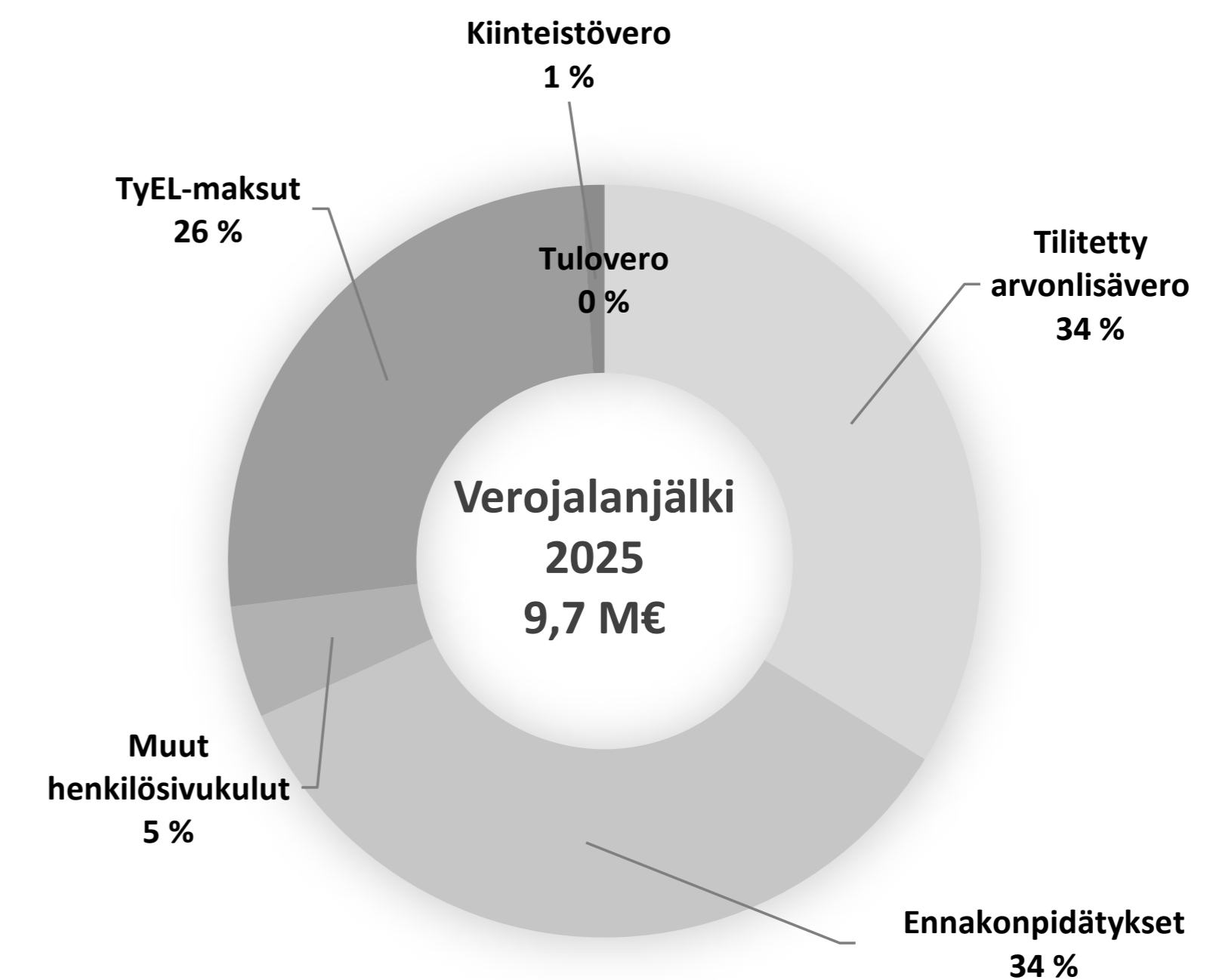
## KATSAUS VUOTEEN 2025

Liikevaihtomme kasvoi 4 % edelliseen vuoteen ollen noin 86 miljoonaa euroa. Liiketoimintamme voitto oli noin 1,3 miljoonaa euroa. Materiaalien ja palveluiden ostoista, maksetuista palkoista sekä rahoituskuluista koostuva sidosryhmille tuotettu lisäarvo kasvoi noin 5 % ollen 68 miljoonaa euroa.

## VEROJALANJÄLKI

Tärkeäksi ja merkittäväksi osaksi Puustellin taloudellista vastuuta sisältyvät myös yhteiskunnalle maksetut verot, jotka tulevat hyvin esiin verojalanjäljessämme. Verojalanjäljellä tarkoitetaan yrityksen toiminnasta kertyneitä veroja ja veronluonteisia maksuja yhteiskunnalle. Verojalanjäljessämme olemme avanneet välillisiä ja välittömiä veroja sekä henkilöstöön liittyviä veronluonteisia maksuja. Verojalanjälkemme kotimaassa vuonna 2025 oli yhteensä 9,7 miljoonaa euroa, minkä lisäksi maksoimme 1,5 miljoonaa euroa veroja myös Ruotsiin.

Taloudellinen vastuu lukuina M€	2023	2024	2025
<b>Liikevaihto</b>	99,2	82,6	85,6
<b>Ostot (materiaalit ja palvelut)</b>	60,9	50,2	52,7
<b>Henkilökunnalle maksetut palkat</b>	15,7	13,9	14,9
<b>Rahoituskulut</b>	0,3	0,3	0,3
<b>Omistajille maksetut osingot</b>	1,5	0,5	0,5
<b>Maksetut verot</b>	1,9	2,2	0,0
<b>Taloudellinen lisäarvo sidosryhmille</b>	78	65	68
<b>Investoinnit</b>	3,6	2,6	1,9





# TOIMINNAN RISKIT JA MAHDOLLISUUDET

Olemme tunnistaneet liiketoimintaamme koskevat riskit ja hallitsemme niitä seurannalla, suunnittelulla ja vakuutuksilla. Toimitusvarmuuteemme vaikuttavia riskejä hallitsemme useilla varatoimittajilla sekä hankkimalla tärkeimmät materiaalimme suoraan niitä valmistavilta tahoilta. Vuosikymmenten tiivis yhteistyö ja molemminpuolinen luottamus edesauttavat toimitusvarmuuden ylläpitämistä haastavissakin olosuhteissa. Merkittävä liiketoimintariski liittyy asuntomarkkinoiden yleiseen kehitykseen, jolla on suora vaikutus Puustellin kysyntään, toiminnan laajuuteen ja kannattavuuteen. Asuntomarkkinoiden kehityksen lisäksi kysyntään vaikuttavat kuluttajakäyttäytymisen muutokset, väestön ikääntyminen sekä alueellinen keskittyminen, jotka edellyttävät kykyä mukauttaa tarjontaa eri asiakassegmenteille ja markkina-alueille. Haastavina aikoina asiakkaiden ja yhteistyökumppaneiden mahdollinen maksukyvyyn heikkeneminen lisää liiketoiminnan riskejä. Yritysassiakkaiden kasvavat vaatimukset toimitustäsmällisyydelle ja prosessien ohjattavuudelle lisäävät toiminnallisia vaatimuksia, mutta tarjoavat samalla mahdollisuuksia erottua luotettavana ja laadukkaana kumppanina. Samanaikaisesti rakentamiseen ja yritystoimintaan kohdistuva sääntely lisää raportointia ja vaatimustasoa, mikä edellyttää järjestelmällistä toimintaa ja ennakoivaa riskienhallintaa. Tuotteiden teknisen laadun riskejä minimoidaan ja ehkäistään toimimalla ISO 9001 laatusertifikaatin mukaisesti, jolla puolestaan on vaikutusta tuottavuuteen, laatuun sekä asiakastyytyväisyyteen.

Henkilöstöriskien hallitsemiseksi keskityimme vuonna 2025 vahvistamaan osaamista ja sen johtamista sekä varmistamaan, että organisaatiolla on riittävä kyvykkyys vastata toiminnan muutoksiin myös tulevina vuosina. Osaavan työvoiman saatavuus muodostaa pidemmällä aikavälillä riskin, johon vastaamme suunnitelmallisella osaamisen kehittämisellä ja toimintamallien jatkuvalla parantamisella.

## KESTÄVYYSRAPORTOINTIIN VALMISTAUTUMINEN

Keskityimme vuonna 2025 seuraamaan EU:n CSRD-kestävyyssraportointiin liittyvän sääntelyn ja ohjeistuksen kehittymistä. Aiemmin tehty kaksinkertaisen olennaisuuden arviointi toimii edelleen raportointivalmiuksiemme perustana, ja sen esiin nostamia teemoja hyödynnettiin vuoden aikana liiketoiminnan kehittämisessä. Seuraamme sääntelyn etenemistä ja täsmennämme toimenpiteemme, kun EU-tason vaatimukset ja niiden kansallinen toimeenpano ovat lopullisesti varmistuneet.

## KESTÄVÄ TIEDONHALLINTA

Vuonna 2025 olemme täsmentäneet tekoälyn ja digitaalisten työkalujen käyttöä osana vastuullista tiedonhallintaa. Tekoälyä hyödynnetään vain selkeästi määritellyissä käyttötarkoituksissa, ja henkilöstöä on ohjeistettu huolehtimaan tietosuojasta sekä luottamuksellisen tiedon käsittelystä digitaalisissa palveluissa. Kyberturvallisuuteen liittyvää osaamista kehitetään jatkuvasti

osana arjen työskentelyä. Lisäksi olemme kiinnittäneet entistä enemmän huomiota IT-laitteiden elinkaaren pidentämiseen sekä digitaalisten ratkaisujen resurssi- ja energiatehokkuuteen. Konesalipalveluiden osalta huomioimme myös niiden ympäristövaikutukset. Käytössämme oleva konesali hyödyntää fossiilivapaata energiaa, mikä tukee IT-toiminnan hiilijalanjäljen pienentämistä.

Asiakkaidemme käytössä on MyPuustelli-alusta, johon asiakas saa koottuna keskeiset tiedot ja dokumentit keittiötoimitukseen, asennukseen ja käyttöön liittyen. Digitaalinen asiointi tukee sujuvaa asiakaskokemusta ja helpottaa tiedon saatavuutta kaikissa toimituksen vaiheissa. Vuonna 2025 jatkoimme siirtymistä kohti paperittomampaa toimintamallia. Tuotteidemme asennusohjeet ovat saatavilla sähköisessä muodossa, ja lisäksi otimme käyttöön sähköisen kohteen luovutuksen. Tavoitteena on vähentää paperisia luovutuspyytäkirjoja ja tallentaa allekirjoitettu luovutusdokumentti suoraan MyPuustelliin, jolloin dokumentit ovat asiakkaan saatavilla digitaalisesti myös jatkossa. Vuoden aikana otimme käyttöön myös sähköisen jätteen siirtoasiakirjan, jolla varmistetaan jätteiden asianmukainen käsittely ja raportointi.



# VASTUULLISUUDEN JOHTAMINEN

Toimintamme lähtökohtana on vastuullinen liiketoiminta osana päivittäistä työtä ja päätöksentekoa. Tunnistamme liiketoimintamme merkittävimmät sidosryhmät ja näiden odotukset tuotteitamme kohtaan. Olemme aloittaneet laajemman vastuullisuuteen keskittyvän olennaisuusarvioinnin arvoketjussamme muun muassa toimittajien, myyjien, kuluttajien ja kuljetusliikkeidemme kanssa. Jatkamme sidosryhmille keskeisten vastuullisuusodotusten kartoitusta vastataksemme mahdollisimman hyvin sidosryhmiemme tarpeisiin.

Koko organisaation toimintaa ohjaa Puustellin hallituksen hyväksymä strategia, jossa vastuullisuus korostuu yhtenä merkittävimmistä strategisista tavoitteista. Vuosittaista toimintaa ohjaamme toimintasuunnitelman pohjalta. Liiketoiminnan tavoitteet määritellään vuosittain valmistus- ja palveluprosessien osalta talouden, ekologisen ja sosiaalisen toiminnan näkökulmista. Yrityksen johto valvoo koko verkoston toiminnan tavoitteiden toteutumista ja varmistaa vastualueiden riittävät koulutetut resurssit. Johtoryhmä vastaa vastuullisuusstrategian täytäntöönpanosta ja strategian mukaisista tavoitteista. Tuotekehitysosastomme vastaa vastuullisuusohjelman ja -raportin suunnittelusta ja toteutuksesta yhdessä sisäisen vastuullisuustyöryhmämme kanssa. Toteutusta seurataan kuukausittain

vastuullisuustyöryhmän ja johdon kanssa. Johtoryhmä hyväksyy vastuullisuusmittarit ja politiikat, joiden mukaan toimintaa ohjataan. Täytämme viranomaisvaatimukset, toimialamme standardit sekä oman toimintajärjestelmämme vaatimukset. Toimintamme pohjana on Code of Conduct eettinen ohjeistomme. Johdon tehtävä on varmistaa, että työntekijät tuntevat sisäiset ohjeistuksemme ja että tuotteemme täyttävät kaikki niitä koskevat määräykset ja standardit. Toimintaamme ohjaa toimintajärjestelmä, joka täyttää ISO 9001:2015, 14001:2015 ja ISO 45001:2018 laatu-, ympäristö-, työterveys- ja työturvallisuusstandardien vaatimukset niin Suomen kuin Ruotsinkin toiminnassa. Kuluneen vuoden aikana auditoinneissa ei ilmennyt merkittäviä poikkeamia.

**Natural Steps -ohjelmassamme tavoitteena on vähentää valmistuksen päästöjä vuoteen 2035 mennessä.**

**Haluamme tuoda tiedon ekologisimmista materiaalivaihtoehdoista asiakkaan saataville.**

**Tavoitteenamme on viedä toimialaa kohti vastuullisempia ja ympäristöä säästävämpiä toimintatapoja tiiviillä yhteistyöllä sidosryhmiemme kanssa.**



TOIMITUSKETJU



HANKINTA



YMPÄRISTÖ



HIILIJALANJÄLKI



HENKILÖSTÖ



TALOUS



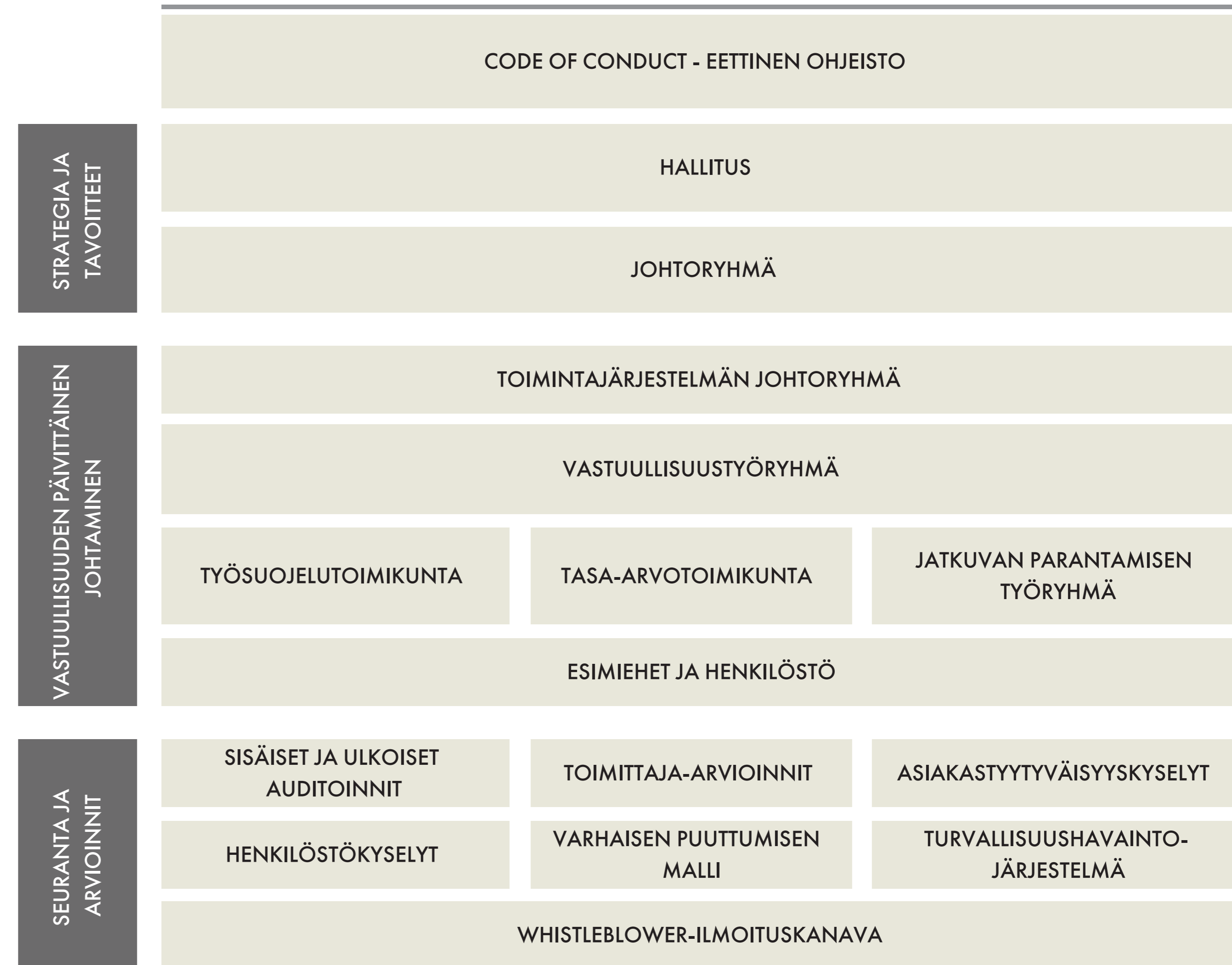
# TOIMINTATAVAT

Täytämme viranomaisvaatimukset, toimialamme standardit sekä oman toimintajärjestelmämme vaatimukset. Johdon tehtävä on varmistaa, että työntekijät tuntevat sisäiset ohjeistuksemme ja että tuotteemme täyttävät kaikki niitä koskevat määräykset ja standardit.

## PALKITSEMINEN

Käytämme kannustimia edesauttamaan strategian toteutumista sekä palkitaksemme työntekijöitä henkilökohtaisista suorituksista. Kannustimet muodostavat osan työntekijöiden kuukausittaisesta palkasta ja ne määräytyvät strategisten mittareiden tulosten perusteella, kuten esimerkiksi reklamaatioiden määrä. Toimihenkilöiden ja johdon vuosibonus on sidottu kunkin osaston strategisiin tavoitteisiin, joiden toteutumista seurataan vuoden aikana.

## VASTUULLISUUDEN JOHTAMINEN PUUSTELLILLA



	JOHTAMINEN JA MENETTELYTAVAT	JOHTAMISJÄRJESTELMÄT JA STANDARDIT
TALOUDELLINEN VASTUU	Kannattavan kasvun avulla mahdollistamme toimintamme jatkuvan kehittämisen	Laatujärjestelmästandardi ISO 9001, Sisäiset auditoinnit
SOSIAALINEN VASTUU	Noudatamme ja ylläpidämme ihmisoikeuksiin ja työelämän periaatteisiin määriteltyjä toimintatapoja	Puustellin eettiset ohjeet, Työterveys- ja turvallisuustandardi ISO 45001, Avainlippu
YMPÄRISTÖ- JA TUOTEVASTUU	Koko tuotteen elinkaaren kattava ympäristövastuullinen toimintatapa	Ympäristöjärjestelmästandardi ISO 14001, Laatujärjestelmästandardi ISO 9001, M1-Luokitus, FI-merkki, Toimittaja-arvioinnit



TOIMITUSKETJU



HANKINTA



YMPÄRISTÖ



HIILIJALANJÄLKI



HENKILÖSTÖ



TALOUS



# ARVOT

Vastuullinen johtaminen Puustellilla perustuu arvoihimme, jotka määrittelevät tapamme toimia ja tuottaa palveluja. Liiketoimintaamme ohjaa Puustellin eettinen ohjeisto, jota velvoitamme koko organisaatiomme noudattamaan. Toimimme myös YK:n Global Compact -aloitteen kymmentä ihmisoikeuksiin, työelämän standardeihin, ympäristöön ja korruption kitkemiseen liittyvää periaatetta noudattaen.

## ASIAKKAAT ETUSIJALLE

Haluamme yllättää asiakkaamme positiivisesti koko palveluketjussamme aina ensi kontaktista asennukseen asti. Etsimme jatkuvasti tietoa asiakkaiden muuttuvista tarpeista ja toiveista sekä käytämme niitä kehitystyömme pohjana. Ymmärrämme asiakastarpeen kokonaisvaltaisesti, ja pidämme asiakkaamme ajan tasalla aktiivisella tiedottamisella. Arvostamme sisäistä asiakkuutta, ja seuraamme aktiivisesti koko palveluketjun toiminnan tasoa ja laaduntuottokykyä sekä palkitsemme onnistuneet suoritukset.

## PERUSTANA LUOTTAMUS

Olemme johdonmukaisia ja rehellisiä kaikessa toiminnassamme. Kohtelemme kaikkia tasapuolisesti ja pidämme aina sanamme. Arvostamme kaikkia työtovereitamme ja heidän mielipiteitään. Kannamme toiminnassamme vastuun henkilöstöstä, asiakkaista, ympäristöstä sekä taloudellisesta jatkuvuudesta. Huolehdimme henkilöstömme hyvinvoinnista ja tuemme sitä hyvällä esimiestyöllä. Pidämme työilmapiirimme avoimena ja keskustelemme myös hankalista asioista.



## TULOSTA YHTEISTYÖLLÄ

Tuloksellisuus syntyy siitä, että eri yksiköt ymmärtävät ja näkevät kokonaisuuden sekä ponnistelevat samaan suuntaan. Sitoudumme yhteisiin pelisääntöihin ja toimimme johdonmukaisesti niiden hyväksi. Seuraamme jatkuvasti toimintamme tuloksellisuutta ja teemme nopeasti korjaavat

toimenpiteet. Asetamme yhdessä tavoitteita, jotka saavutamme yksilöinä ja ryhminä toisiamme tukien. Arvostamme ahkeruutta ja tuloksentekoa sekä kannustamme niihin jatkuvasti. Pidämme ilmapiirin positiivisena, ja olemme ylpeitä jokaisesta onnistumisesta.

## UUDISTUMALLA TULEVAISUUTEEN

Olemme aktiivisia uusien vaikutteiden ja mahdollisuuksien etsijöitä. Uskallamme kokeilla uutta ja olemme aloitteellisia. Yksilöinä ja ryhminä kehitämme jatkuvasti sitä, mitä teemme ja pyrimme tehokkaisiin ja selkeisiin ratkaisuihin, jotka tuottavat pysyvää kilpailuetua. Asetamme tavoitteemme pidemmälle kuin vain vuoden päähän, mutta reagoimme muutoksiin nopeasti. Uudet tuotteet, palvelut ja toimintatavat otamme käyttöön muita nopeammin, ja varmistamme niiden kaupallisen hyödyntämisen.



# KESKEISIMMÄT SIDOSRYHMÄT

Olemme tunnistaneet tärkeimmät sidosryhmämme, joiden kanssa pidämme yllä aktiivista vuoropuhelua. Huomioimme sidosryhmiemme tarpeet ja odotukset jokapäiväisessä toiminnassamme, ja työskentelemme tiiviissä yhteistyössä kestävämpien ratkaisujen löytämiseksi. Seuraamme sidosryhmiemme tarpeita jatkuvalla avoimella vuoropuhelulla sekä erilaisilla kyselyillä ja mittareilla.

## ASIAKKAAT

Asiakkaitamme ovat yksityiset uudisrakentajat ja saneeraajat sekä projektimyyntiliiketoiminnan kautta tulevat rakennusliikkeet. Tuotteiden on oltava brändimme mukaisia, vastuullisesti valmistettuja, ekologisia sekä virheettöminä oikeassa paikassa oikeaan aikaan. Rakennusliikeasiakkaamme odottavat meiltä sertifioituja laatujärjestelmiä, jotka mahdollistavat laadukkaan ja vastuullisen liiketoiminnan todentamisen. Seuraamme asiakastyytyväisyyttämme aktiivisesti asiakastyytyväisyyskyselyillä ja NPS-mittarin avulla.

## HENKILÖSTÖ

Henkilöstömme odottaa toiminnaltamme kokonaisvaltaista vastuullisuutta sekä merkityksellistä, luotettavaa ja pitkäaikaista työtä, jossa on mahdollista kehittyä. Turvallinen ja motivoiva työympäristö on toimintamme lähtökohta. Käymme aktiivista vuoropuhelua avoimen sisäisen viestinnän

ja säännöllisten kehityskeskustelujen avulla. Viestimme työntekijöille toimistamme kestävä kehityksen parissa. Seuraamme henkilöstömme hyvinvointia vuosittaisilla työtyytyväisyysmittauksilla ja kehitämme aktiivisesti toimintaa ja esimiestaitoja saamiemme tulosten pohjalta.

## MYYMÄLÄT

Työllistämme myyjiä Puustelli-myymöloissä sekä rakennusliikkeille suunnatussa projektimyyntiorganisaatiossa. Myyjämme odottavat meiltä vastuullista toimintaa, korkealaatuisia tuotteita ja luotettavuutta niin toimituksissa kuin muussakin toiminnassa. Käymme aktiivista keskustelua myyntikenttämme kanssa yhteisistä toimintamalleista, myynnin tarpeista sekä ennusteista. Koulutamme myyjiä säännöllisesti sekä järjestelmien, tuotteiden, että vastuullisen myynnin osalta. Mittaamme myynnin suorituskykyä ja viestimme siitä säännöllisesti.

## TOIMITTAJAT

Toimittajamme odottavat meiltä pitkäaikaista yhteistyötä, luotettavia ennusteita, suurta volyymia sekä hyvää maksukykyä. Materiaaleja kehittämällä pyrimme yhdessä parantamaan tuotteidemme vastuullisuutta ja teemme tiivistä yhteistyötä aina toimittajiemme tuotekehitysprosesseista lähtien. Seuraamme vastuullisen

hankinnan periaatteiden noudattamista säännöllisillä toimittaja-arvioinneilla ja velvoitamme kaikkia toimittajia allekirjoittamaan Code of Conduct eettisen ohjeistomme.

## VIRANOMAISET JA MUUT TOIMIALAJÄRJESTÖT

Viranomaiset odottavat lakisäätöiden velvoitteidemme täyttämistä, avoimuutta ja yhteistyötä. Toimimme vastuullisten ja eettisten hankintaperiaatteiden mukaisesti ja raportoimme avoimesti ja aktiivisesti yritysvastuuseen liittyvistä asioista. Olemme mukana myös seuraavissa järjestöissä, joiden tehtävänä on koko toimialan ja suomalaisen työn kehittäminen: Puusepänteollisuus ry, Metsäteollisuus ry, Elinkeinoelämän keskusliitto sekä Suomalaisen työn liitto.

## OMISTAJAT, RAHOITTAJAT JA MUUT SIDOSRYHMÄT

Omistajat odottavat kannattavaa, jatkuvaa ja vastuullista liiketoimintaa sekä tyytyväisiä asiakkaita ja työntekijöitä. Luotettava, tarkka, läpinäkyvä ja oikea-aikainen taloustieto on ensiarvoisen tärkeää. Yrityksen riskienarviointi toteutetaan säännöllisesti. Yrityksen kilpailu- ja suorituskykyä seurataan aktiivisesti ja siitä viestitään säännöllisesti niin henkilöstölle kuin omistajillekin.



## SERTIFIKAATIT JA TUNNUSTUKSET

YRITYSVASTUU-  
RAPORTTI  
2025

29



### M1 SISÄILMALUOKITUKSEN PARAS TASO

Sisäilman puhtaudesta kertova M1-tunnus on myönnetty jo yli 90 prosentille Puustelli-tuotteista. Tuotteet testataan puolueettomassa testilaboratoriossa ja sisäilman puhtaus määritellään kolmella eri tasolla. M1 on tasoista parhain.



### LAADUNHALLINTAJÄRJESTELMÄ

Kaikki palvelumme ovat kansainvälisen ISO-sertifioinnin piirissä. ISO 9001 laatujärjestelmä on ollut käytössämme jo vuodesta 2004 lähtien.

### KESTÄVÄN KEHITYKSEN TIETOKANNAT

Puustelli-tuotteita löytyy niin RTS tuotetiedosta kuin ruotsalaisesta Byggvarubedömning tietokannasta, joka tukee, sekä BREEM että Möbelfakta vaatimuksia ja voidaan käyttää Joutsenmerkityissä rakennuskohteissa.



### STANDARDIEN MUKAINEN TUOTE

FI-merkki osoittaa, että Puustelli-tuote on standardien mukaan valmistettu, turvallinen, kestävä ja laadukas. Merkinnän piiriin kuuluvia tuotteita valvotaan ja tarkastetaan jatkuvasti. Puustellin tuotteiden turvallisuus ja laatu on testattu virallisesti jo vuodesta 1989 lähtien.



### YMPÄRISTÖJÄRJESTELMÄ

Huomioimme ympäristön kaikessa toiminnassamme. ISO 14001 sertifiointi kertoo toimintamme jatkuvasta parantamisesta ympäristön hyväksi.



### SÄHKÖLAITTEIDEN KIERRÄTYS

Olemme sähkölaitteiden kierrätyksestä ja jätehuollosta vastaavan Sertyn jäsen Suomessa sekä El-Kretsen Ab:n jäsen Ruotsissa. Jäsenyytemme velvoittaa meitä osallistumaan toimittamamme elektroniikan kierrätyskustannuksiin Suomessa ja Ruotsissa.



### AVAINLIPPU ON MERKKI SUOMALAISESTA TYÖSTÄ

Jokainen Puustelli-keittiö valmistetaan Harjavallassa. Suomalaisen Työn Liiton myöntämä Avainlippu-merkki kertoo, että tuotteen kotimaisuusaste on vähintään 50 prosenttia. Puustelli-kalusteille Avainlippu on myönnetty jo yli 20 vuotta sitten.



### TYÖTERVEYS- JA TURVALLISUUSJÄRJESTELMÄ

Haluamme luoda parhaat mahdolliset työolosuhteet henkilökunnallemme. ISO 45001 sertifikaattimme kertoo panoksestamme henkilöstön työturvallisuuteen, hyvinvointiin ja jatkuvaan osaamisen kehittämiseen.



### PAKKAUSMATERIAALIEN KIERRÄTYS

Olemme Suomen pakkauskierrätys Rinki Oy:n sekä Ruotsin Förpacknings- och Tidningsinsamlingen (FTI):n jäseniä. Jäsenyys viestii, että yritys hoitaa pakkausten tuottajavastuun ja järjestelmien ansiosta vain pieni osa pakkausten kokonaiskäytöstä jää hyödyntämättä.



# RAPORTOINTIPERIAATTEET

YRITYSVASTUU-  
RAPORTTI  
2025

30

Varmistamme toimintamme läpinäkyvyyden raportoimalla vastuullisesta liiketoiminnastamme säännöllisesti. Yritysvastuuraporttimme periaatteet on johdettu kansainvälisestä Global Reporting Initiative (GRI)-standardista. Katsauksessa raportoidut taloudelliset asiat koskevat koko Puustelli Group Oy:n toimintaa. Sosiaaliset- ja ympäristötiedot koskevat pääosin Puustelli Group Oy:n Harjavallassa sijaitsevaa tuotantolaitosta. Raportin sisältö perustuu olennaisuusarvioon, jossa vastuullisuusasioista vastaavat henkilöt johtoa myöden ovat tunnistaneet Puustellille olennaisimmat vastuullisuusnäkökohdat.

Puustellin kestävä kehityksen olennaisimmat näkökohdat

- Ympäristöä säästävät materiaalit ja laadukkaat tuotteet
- Tuotekehitys ja kestävät innovaatiot
- Erinomainen asiakaskokemus
- Yhteistyö sidosryhmien kanssa ympäristöä säästävempien ratkaisujen puolesta



## RAPORTIN TUNNUSLUVUT

Raportissa kuvataan yrityksen toiminnan taloudelliset, sosiaaliset ja ympäristövaikutukset tilikaudelta 1.1.-31.12.2025. Taloudellisen vastuun tunnusluvut perustuvat Puustellin 2025 kirjanpitoon ja tilintarkastettuun tilinpäätökseen. Työturvallisuuteen ja henkilöstöön liittyvät luvut ovat peräisin Puustellin omista seurantajärjestelmistä. Asiakastyytyväisyyteen liittyvät tiedot perustuvat Puustellin toteuttamiin

asiakastyytyväisyytutkimuksiin. Ympäristö vastuun tunnusluvut on kerätty Puustellin omasta seurantajärjestelmästä sekä ulkopuolisten palveluntuottajien energianhallintajärjestelmistä. VOC-päästöt ilmaan -taulukossa raportoimme ostetut liuottimet (kg), josta vähennämme käsiteltäväksi toimitetun liuotinjätteen määrän. NOx-päästöt olivat 1.4.2019 tehdyn mittauksen mukaan 11,3 t/v ja 17.2.2021 tehdyn mittauksen mukaan 34 t/v. Vuosipäästö 12 t/v on arvio (+/-30 %), joka perustuu

tehtyihin mittauksiin ja käytettyjen polttoaineiden määriin. Toiminnan hiilijalan- ja kädenjälki perustuvat Ecobio Oy:n laatimaan GHG-protokollan mukaiseen laskentapohjaan, jota Puustelli päivittää vuosittain. Scope 2 -päästöt ovat 0 t CO<sub>2</sub>e, koska kaikki ostettu sähkö on uusiutuvaa. Biopohjaisten polttoaineiden käytöstä syntyvä biogeeninen hiilidioksidi raportoidaan erikseen GHG-protokollan mukaisesti, eikä se sisälly fossiilisiin Scope 1 -päästöihin.